



Nutrición saludable
para el mundo

Reporte de Sustentabilidad 2025

Memoria Anual 2025



Índice

- Mensaje del Presidente
- Mensaje del Gerente General

01

Desarrollo sostenible
con identidad cooperativa

- Nuestra Cooperativa
- Compromiso sostenible

02

Gobierno Corporativo y Productores

- Liderazgo cooperativo
- Transparencia y dirección
- Interacción transparente y compromiso institucional
- Ética y transparencia
- Desempeño económico y rentabilidad
- Productores: pilar de la producción sostenible
- Gestión responsable de la cadena de suministro
- Tecnología y desarrollo: innovando para el futuro

04

Desempeño Social

- Personas que transforman nuestra Cooperativa
- Productos sanos y seguros
- Acceso equitativo y asequible de productos
- Atención diferenciada a cada uno de nuestros clientes
- Participación y desarrollo de las comunidades

03

Desempeño Ambiental

- Estrategia climática: de la resiliencia a la acción
- Hacia una matriz energética limpia y eficiente
- Nuestro compromiso con el recurso hídrico
- Economía circular: transformando residuos en recursos
- Raíces sostenibles: cuidando el suelo y la biodiversidad
- Logros y desafíos

05

Indicadores Técnicos

- Indicadores de desempeño ESG
- Índice de contenidos GRI
- Índice de contenidos SASB
- Notas de los índices de contenido GRI & SASB
- Alcance y lineamientos



Mensaje del Presidente

Transformación, Crecimiento y Sostenibilidad 2025

Luego de dos años consecutivos de eventos climáticos extremos, la remisión de leche tuvo –en el ejercicio 24/25– una recuperación significativa, demostrando una vez más, **la capacidad de trabajo y recuperación de nuestros productores y de nuestra cadena en general.**

Esta superación resulta de la conjunción del esfuerzo y la experiencia en la actividad diaria de nuestros socios cooperarios, así como del apoyo que brinda Conaprole y demás empresas del grupo para mejorar la eficiencia de su operativa, la rentabilidad de sus inversiones, y la disminución de los riesgos asociados a su actividad. El tener un negocio próspero,

en crecimiento y rentable es una condición indispensable para que exista una continuidad generacional que viabilice nuestro modelo cooperativo en el largo plazo. Es también función fundamental de Conaprole, apuntalar esta estrategia permanentemente como imperativo básico.

Es así que, el soporte continuo en el fortalecimiento de la producción, tales como **Tambo Sustentable**, sigue siendo una de nuestras principales apuestas en ese sentido. Más de 100 proyectos anuales en **infraestructura, eficiencia energética, gestión de efluentes, bienestar animal y energías renovables**, han sido efectuados. Otras iniciativas importantes tales como monitoreo satelital de pasturas, el proyecto de **captura de carbono** para el fomento de la **plantación de especies de árboles que generan áreas de abrigo y sombra para ganado**, refuerzan nuestro compromiso con la eficiencia productiva, la biodiversidad y la reducción de la huella de carbono.

En este mismo marco, continuamos trabajando con la certificación **Grass Fed**, con **altísima adherencia de nuestros productores**. Este modelo asegura la calidad de la leche, fomenta el bienestar animal, fortalece el cuidado del suelo, y colabora con el **arraigo de las familias en el medio rural**.

Esta forma de trabajo ubica a Conaprole dentro de las principales tendencias de la industria a nivel global, captando una **participación cada vez mayor en el flujo de comercio internacional de productos lácteos**.

En un contexto internacional desafiante, marcado por la creciente complejidad y

volatilidad, Conaprole se enfrenta a un amplio espectro de riesgos: ambientales (riesgos climáticos que afectan la producción primaria), sanitarios (que condicionan la producción y afectan al comercio) y geopolíticos / comerciales (tensiones, barreras arancelarias y acuerdos cambiantes que alteran el flujo de las exportaciones). Todas estas circunstancias restringen al comercio y generan fuertes fluctuaciones en la demanda. En conjunto, toda esta inestabilidad global, marcada por los factores antes mencionados, nos obliga a adaptarnos constantemente, anticipar escenarios y fortalecer las herramientas para proteger nuestra cadena de valor.

Como elemento indispensable para operar con éxito en este incierto marco internacional, resulta vital contar con capital humano altamente calificado y con fuerte sentido de pertenencia en todos los eslabones de la cadena de valor. En línea con nuestro compromiso con el desarrollo de los productores, continuamos avanzando con el **Fideicomiso para el Financiamiento de Inversiones en Establecimientos Lecheros (FFIEL)**, una herramienta a la que desde julio de 2024 se sumó el Banco de la República (BROU) en condiciones convenientes. Gracias a este instrumento, los productores pueden invertir en infraestructura, maquinaria, animales, pasturas, compra de tierras, gestión de efluentes y energías renovables, con créditos que copien precios y producción, ajustándose así a los diferentes momentos de los predios lecheros. **El FFIEL ya ha aprobado unos 135 créditos por unos USD 22,6 millones. Estimamos se alcanzarán 400 productores en los próximos 3 años, con una cartera nivelada en USD 30 millones.** Esto nos permitirá

entrar en un círculo virtuoso de crecimiento y mejora de condiciones de financiamiento, que fortalecerá aún más nuestra cadena láctea.

Finalmente, **en nuestro camino a los 90 años, continuamos avanzando con la construcción de nuestra nueva sede corporativa, un edificio inteligente y sustentable que será un símbolo de transformación, innovación y visión de largo plazo,** y que servirá como espacio de encuentro y valor institucional.

En un mundo en constante transformación, donde la incertidumbre y los avances tecnológicos —como la inteligencia artificial— reconfiguran los escenarios globales, **nuestra Cooperativa se mantiene firme, guiada por sus valores fundacionales, su gran fortaleza basada en el alto compromiso del sector primario, un excelente equipo técnico, y probada capacidad de adaptación.**



Gabriel Fernández Secco
Presidente



Mensaje del Gerente General

Me dirijo a ustedes con la enorme satisfacción de presentar los resultados de un ejercicio fiscal que ha sido verdaderamente positivo para nuestra Cooperativa. Este año, hemos alcanzado un hito histórico, superando nuevamente los mil millones de dólares en ingresos, lo que representa un crecimiento del 10%. Sin embargo, el logro que define nuestra esencia y nos llena de un orgullo aún mayor es que **el corazón de este éxito, la leche, ha incrementado su participación en nuestros ingresos del 58,5% al 60,2%.**

Este avance fundamental se sustenta en dos pilares: por un lado, un aumento del 3,6% en la remisión, gracias a la estabili-

zación del clima y una mejor relación insumo-producto; y por otro, nuestra capacidad para transformar un contexto de precios internacionales favorable en valor directo para nuestros socios cooperarios. El valor de la leche en polvo entera internacional promedio, medido por el GDT, se ubicó un 20% por encima del ejercicio anterior, lo que, sumado a nuestras eficiencias operativas, nos permitió **eleva el pago al productor en un 5,6% en dolares americanos** (+14,3% en pesos, superando ampliamente la inflación).

Vivimos en un mundo nuevo, marcado por la inestabilidad y el cambio permanente, donde la irrupción de la inteligencia artificial y los conflictos geopolíticos nos exigen una atención constante. No somos espectadores pasivos. **Respondemos con una transformación continua,** invirtiendo decididamente en innovación. Hemos conformado equipos específicos para aplicar la inteligencia artificial en nuestros procesos productivos y en el desarrollo de nuevas soluciones, convencidos de que es el camino para seguir siendo competitivos y sostenibles. **Porque tenemos una máxima clara: lo que no se mide, no se mejora; y lo que no se mejora, nos aleja de nuestra misión.**

Esta filosofía de acción se refleja en cada frente. En nuestros mercados estratégicos, trabajamos con agilidad para explorar nuevos destinos con productos de alto valor agregado, manteniendo siempre una estricta disciplina financiera. En el mercado doméstico, enfrentamos proactivamente las complejidades innovando en yogures, postres y helados, además de expandir nuestra línea de productos deslactosados y consolidar nues-

tra marca Polar Food con una mayor gama de congelados.

El fruto de esta dedicación es reconocido. Una vez más, el Banco de la República Oriental del Uruguay nos ha distinguido como el **mayor exportador del país, un galardón que es el reflejo de la pasión de nuestros productores los 365 días del año y del compromiso de todo nuestro equipo.**

Debemos destacar también una validación financiera contundente: tras 18 años en el mercado de capitales, Moody's nos ha otorgado la máxima calificación de riesgo crediticio, AAA (uy), situándonos al mismo nivel que el Gobierno de nuestro país. **Esta solidez también se manifiesta en el éxito de Conahorro,** hoy nuestra principal fuente de financiamiento y un producto de referencia para los ahorristas locales.

Nuestro compromiso con las futuras generaciones es inquebrantable. Hemos desarrollado nuestro propio software, TS Carbon, para calcular nuestra huella de carbono con parámetros internacionales, y continuamos expandiendo el proyecto de sustentabilidad en los predios de nuestros productores.

Adicionalmente, hemos sido seleccionados con el **premio a la excelencia de la Organización Latinoamericana de Energía por nuestro proyecto de eficiencia energética.**

Nos acercamos a nuestro 90° aniversario, la celebración de un sueño 100% uruguayo y siendo hoy sponsor de nuestra selección de fútbol. La excelencia no se

improvisa; se construye con visión, innovación, medición y proactividad en equipo. El éxito depende, ante todo, de las personas que conforman toda la cadena láctea.

Nuestro liderazgo no es una opción, es la responsabilidad que asumimos cada día. En este nuevo escenario global, inspirar el futuro es una tarea de todos. Avancemos juntos para construir un porvenir más próspero y sostenible para todos, y sigamos orgullosos de alimentar nuestra pasión.



Gabriel Valdés
CEO





01

Desarrollo sostenible con identidad cooperativa

- Nuestra Cooperativa
- Compromiso sostenible



Nuestra Cooperativa

Continuamos fortaleciendo nuestro liderazgo como principal exportador lácteo de América Latina, con presencia consolidada en más de 70 mercados. Este crecimiento sostenido se apoya en un modelo de producción que integra eficiencia, innovación y un firme compromiso con la sostenibilidad, reflejando los valores que nos definen como Cooperativa.

La calidad continúa siendo el distintivo de nuestra gestión, asegurándonos cumplir

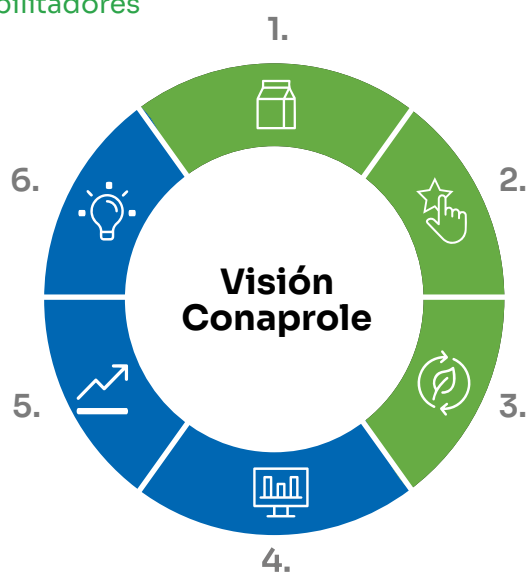
con los más altos estándares de calidad. Desde el origen en los tambos hasta la llegada a millones de consumidores, cada etapa refleja el esfuerzo colectivo por generar valor con impacto positivo.

Nuestra Visión Estratégica ha sido en los últimos años la guía para el logro de nuestros objetivos. En 2025 iniciamos un proceso de revisión que reafirmó los seis pilares que sostienen nuestra gestión. De cara a 2026, seguiremos enriqueciendo esta visión con nuevas metas que respondan a un entorno dinámico y desafiante.



Complejo Industrial Florida

Habilitadores



1. Fortalecimiento de nuestros productores.
2. Desarrollo del talento y la organización.
3. Prácticas sustentables con el ambiente y la sociedad.
4. Crecimiento sostenido en el mercado nacional e internacional.
5. Expansión en nuevos negocios y herramientas digitales.
6. Optimización del margen.

Fuentes de creación de valor

Conaprole en el escenario global

Reafirmamos nuestro papel como socio estratégico de importantes marcas multinacionales y empresas líderes del sector, profundizando nuestras alianzas y posicionándonos como un proveedor confiable, capaz de integrar solidez operativa con altos estándares de calidad en un entorno cada vez más exigente.



+70

destinos de exportación

1º

Exportador de Uruguay

1º

Exportador lácteo de LATAM

7%

Share mercado mundial de leche en polvo entera (2º en Brasil y Argelia en volumen)

+170

Miles de toneladas exportadas en productos lácteos e ingredientes

+80%

de la leche que recibimos se exporta

Portfolio de ingredientes

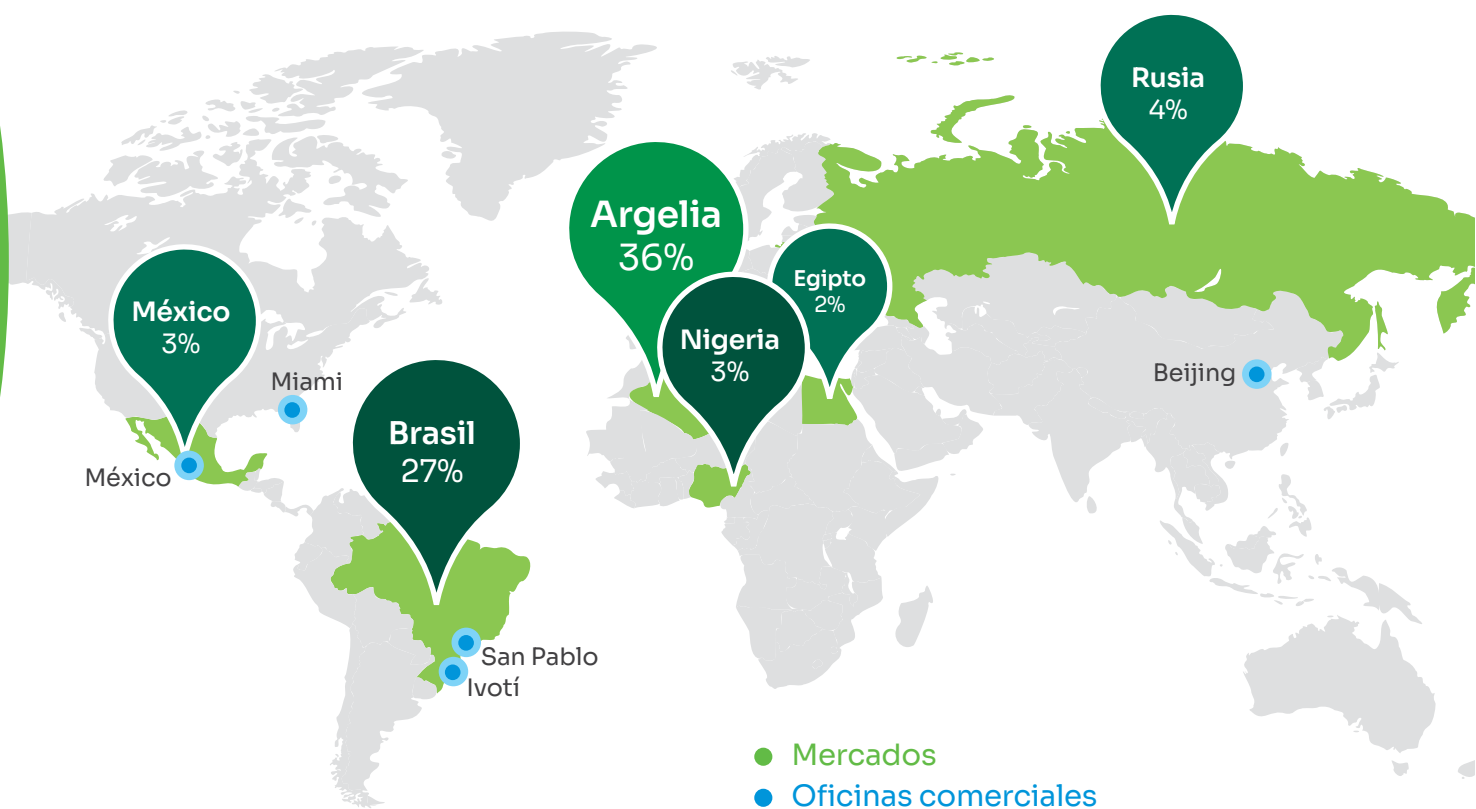
- Leche en polvo entera: Instantánea, High Heat HS, Medium Heat
- Fortificadas con vitaminas, minerales, otros
- Grado infant
- UHT

Nutrición especializada

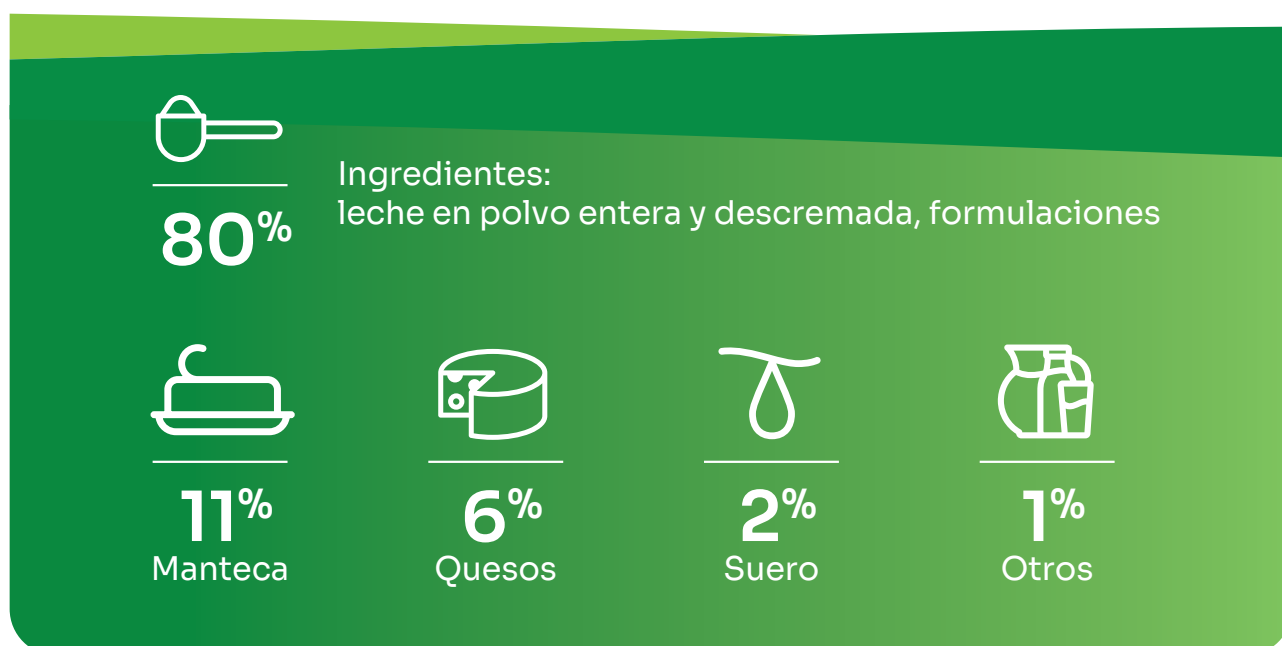
- Sustitutos lácteos
- Mezclas para industria
- Healthy living



Principales mercados de exportación



Principales productos de exportación



Conaprole como insignia nacional

Nuestra propuesta de valor ofrece productos para todas las etapas de la vida, combinando tradición e innovación. La leche, con sus nutrientes únicos, sigue siendo el eje de nuestro portafolio y el vínculo común entre las generaciones. Hemos desarrollado una amplia gama de leches con el objetivo de que exista una leche para cada uruguayo.

En un contexto de hábitos de consumo en constante cambio, mantenemos nuestro liderazgo gracias a la capacidad de adaptarnos sin perder nuestra esencia. Evolucionamos, reafirmando nuestro compromiso con la salud, nutrición y sostenibilidad.

Calidad y confianza en el mercado local

The logo for Colet, featuring the word "Colet" in a stylized, rounded, brown-outlined font.The logo for BioTransit, featuring the word "BioTransit" in a purple, sans-serif font. Above the text is a small blue and green Conaprole logo.The logo for Conamigos PUDDING, featuring the word "conamigos" in a blue, rounded font and "PUDDING" in a smaller, blue, outlined font below it. Above the text is a small blue and green Conaprole logo.The logo for Vital+, featuring the word "Vital+" in a bold, blue, sans-serif font.The logo for Conaprole HELADOS, featuring the word "HELADOS" in a small, orange, outlined font above the word "Conaprole" in a blue, sans-serif font. Below the text is a blue and green wave-like graphic.The logo for Lowcol, featuring the word "Lowcol" in a green, sans-serif font. Above the text is a small blue and green Conaprole logo.The logo for MAXIMA, featuring the word "MAXIMA" in a grey, sans-serif font. Above the text is a small blue and green Conaprole logo.The logo for Biotop, featuring the word "Biotop" in a blue, cursive font.The logo for YOPROLE, featuring the word "YOPROLE" in a blue, sans-serif font. Above the text is a small blue and green Conaprole logo.The logo for QUESOS, featuring the word "QUESOS" in a yellow, outlined font inside a circular frame. Below the text is a small blue and green Conaprole logo.The logo for Viva, featuring the word "Viva" in a blue, cursive font. Above the text is a small blue and green Conaprole logo.The logo for Blancanube, featuring the word "Blancanube" in a blue, sans-serif font.The logo for Manjar, featuring the word "Manjar" in a red, outlined font. Above the text is the phrase "DULCE DE LECHE" in a small, red, outlined font.The logo for ALPA, featuring the word "ALPA" in a red, outlined font inside a circular frame.The logo for Kasdorf, featuring the word "Kasdorf" in a blue, outlined font inside a banner-like shape.The logo for Polar food, featuring the word "Polar" in a blue, sans-serif font and "food" in a smaller, blue, sans-serif font below it. Below the text is a blue and green wave-like graphic.



Complejo Industrial Florida



Líneas de productos



Leches



Helados



Yogures



Quesos



Jugos



Dulce de Leche



Postres



Otros



Congelados



Durante el último ejercicio hemos lanzado **15 nuevos productos**, destacándose los SKU de la **línea deslactosada**.

Centros de producción y gestión

- 1 Sede Administrativa Central: Edificio Corporativo
- 7 Complejos Industriales
- 1 Centro de Innovación y Calidad: (CIC), Montevideo

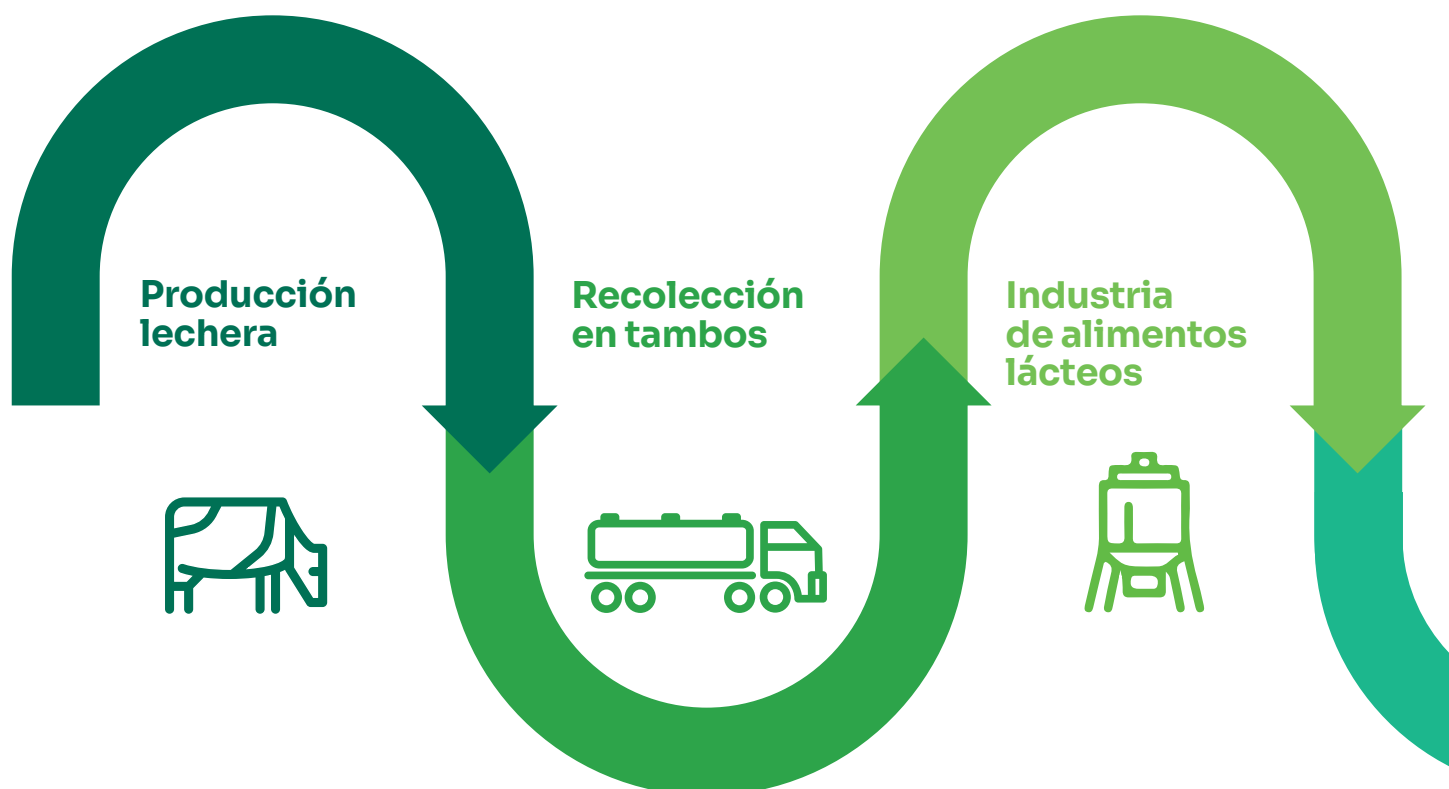


Render Edificio Corporativo



Modelo de creación de valor

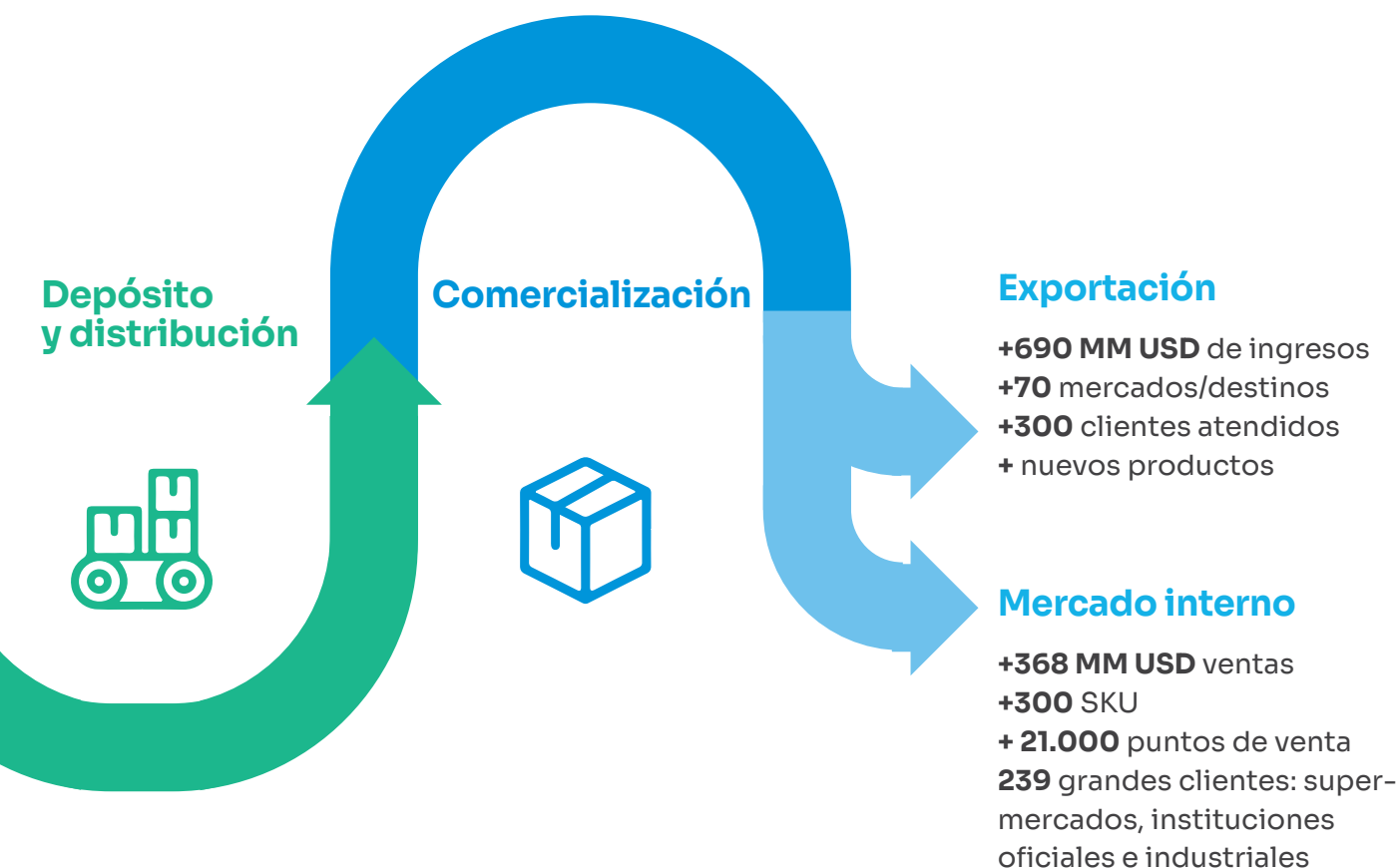
Aseguramos la calidad y la sostenibilidad en cada etapa de nuestra cadena de valor, desde la producción primaria hasta la llegada de nuestros productos a los consumidores. Apoyados en un Sistema de Gestión Integrado, contribuimos a la alimentación del mundo mediante procesos certificados, innovación tecnológica y una gestión cooperativa comprometida.



1.362 establecimientos
lecheros
+245.000 vacas
73% de la leche del país
1.517 MM litros de leche

417.695 recolecciones
141 cisternas
+13 MM de km recorridos

2.086 colaboradores
1.833 proveedores,
89% nacionales
+268 MM USD en
compras a proveedores



3 depósitos propios
6 depósitos contratados
+300 camiones
69 distribuidores

+1.058 MM USD
de ingresos



Posconsumo

Programa de compromiso sostenible:

- ¿Dónde reciclo?
- Plan Vale
- Reciclando gana el planeta y ganás vos



Compromiso Sostenible

Nuestro análisis de doble materialidad nos permite identificar riesgos y oportunidades del negocio y mapear nuestros impactos más relevantes en la economía, el medio ambiente y las personas, orientando nuestras decisiones hacia la sostenibilidad y el valor compartido.



Eje Ambiente

- Riesgos y oportunidades del cambio climático
- Gestión del agua
- Gestión de la energía
- Gestión de residuos y economía circular
- Agricultura sostenible y biodiversidad

Tambo Familia Santancieri





Eje Social

- Compromiso con el equipo
- Productos sanos y seguros
- Accesibilidad y asequibilidad de productos
- Experiencia y satisfacción de clientes
- Participación en el desarrollo de las comunidades



Eje Económico y de gobernanza empresarial

- Desempeño económico y rentabilidad
- Cultura cooperativista
- Sistema de producción sostenible
- Ética y transparencia
- Gestión integral de riesgos (ASG)
- Tecnología y desarrollo
- Gestión responsable de la cadena de suministro





Nuestro compromiso con el Desarrollo Sostenible

Nuestro enfoque integral de triple desempeño nos permite avanzar hacia un futuro más equilibrado y resiliente, alineando nuestras operaciones con los Objetivos de Desarrollo Sostenible de la Agenda 2030 de las Naciones Unidas.



Riesgos y oportunidades del cambio climático				
Gestión del agua				6.3, 6.4
Gestión de la energía				
Gestión de residuos y economía circular				
Agricultura sostenible y biodiversidad	2.4			6.6
Compromiso con el equipo		4.4	5.1	
Productos sanos y seguros	2.2			
Accesibilidad y asequibilidad de productos	2.1, 2.2, 2.c			
Experiencia y satisfacción de clientes				
Participación en el desarrollo de comunidades	2.1	4.4		
Desempeño económico y rentabilidad				
Cultura cooperativa				
Sistema de producción sostenible	2.4, 2.a			6.4
Ética y transparencia				
Gestión integral de riesgos (ASG)				
Tecnología y desarrollo				
Gestión responsable de la cadena de suministro				



		9.4			12.2	13.1,13.2, 13.3			
		9.4			12.2, 12.4	13.2,13.3			
7.2		9.4			12.2	13.2,13.3			
				11.6	12.4, 12.5				
					12.2, 12.4	13.2	15.3, 15.5		
	8.5, 8.6, 8.8		10.3					16.6	
		9.5							
					12.8			16.6, 16.1	
				11.a					17.17
	8.2, 8.3, 8.4								
	8.5							16.7, 16.6	17.17
		9.4			12.2	13.2	15.3		
					12.8			16.5, 16.6, 16.7, 16.10	
						13.3		16.6	17.15
	8.2, 8.4	9.4			12.2				
	8.3				12.6				



Alianzas para generar impacto

A través de alianzas estratégicas con diversos actores buscamos multiplicar los efectos positivos de nuestras acciones, promoviendo la sostenibilidad, la innovación y el bienestar compartido.

Promovemos el diálogo para el desarrollo productivo de Uruguay participando activamente en las siguientes organizaciones:

- Instituto Nacional de la Leche
- Unión de Exportadores del Uruguay
- Cámara de Industrias del Uruguay
- Cámara de la Industria Láctea del Uruguay
- Cámara Industrial de Alimentos
- Cámara Nacional de Comercio y Servicios del Uruguay
- Cooperativas Agrarias Federadas
- Federación Panamericana de Lechería
- Liga de Defensa Comercial
- Cámara de Anunciantes del Uruguay
- Compromiso Empresarial para el Reciclaje

Contamos con alianzas que nos permiten mantener una comunicación clara con nuestros consumidores, respecto al desarrollo de productos adaptados a las necesidades nutricionales de diferentes grupos de la población, y reafirmando así nuestro compromiso con la salud y el bienestar de la comunidad. Trabajamos en conjunto con:

- Sociedad Uruguaya de Pediatría
- Asociación Celíaca del Uruguay
- Asociación de Diabéticos del Uruguay
- Sociedad Uruguaya de Geriatría y Gerontología



Este año generamos la alianza estratégica con la **Asociación Uruguaya de Fútbol**, reforzando nuestros valores compartidos como esfuerzo, tradición y orgullo nacional.

Consolidamos nuestro compromiso comunitario apoyando a las siguientes instituciones:

- Banco de Alimentos Uruguay
- Fundación Corazoncitos
- Fundación Herrera Ramos
- Fundación Pérez Scremini
- Fundación Teletón
- Hospital Pereira Rossell



Complejo Industrial Rodríguez

Adicionalmente mantenemos una articulación permanente con actores claves de la cadena láctea como:

- Instituto Nacional de Investigación Agropecuaria
- Universidad de la República
- Agencia Nacional de Investigación e Innovación
- Universidad Tecnológica del Uruguay
- Laboratorio Tecnológico del Uruguay
- Instituto Nacional de Colonización
- Banco de la República Oriental del Uruguay
- Administración Nacional de Usinas y Transmisiones Eléctricas
- Organizaciones gremiales y autoridades nacionales e intendencias



Nuestras distinciones



1º Premio

Esfuerzo Exportador Uruguay

Recibimos un año más el **Primer Premio 2024 al Esfuerzo Exportador de Uruguay**, esta distinción es entregada anualmente por el Banco República Oriental del Uruguay (BROU) y la Unión de Exportadores del Uruguay (UEU).

En la edición más reciente del **ranking Merco Empresas y Líderes Uruguay**, fuimos reconocidos como la **cuarta empresa con mejor reputación del país**, siendo además la primera de origen uruguayo. Mantenido el liderazgo durante los cuatro años en los que se ha realizado este ranking. Este logro reafirma el compromiso histórico de la Cooperativa con la calidad, la innovación y la sustentabilidad, pilares que han guiado nuestra trayectoria durante casi 90 años.



La posición alcanzada refleja el esfuerzo conjunto de productores, técnicos y equipos administrativos, fortaleciendo el liderazgo de Conaprole en el sector.

Hemos sido posicionados en el top 10 del **ranking de reputación MERCO ESG 2024**, estudio que evalúa la reputación de empresas responsables en materia de medio ambiente, sociedad, ética y gobernanza. Este reconocimiento nos enorgullece y reafirma nuestro compromiso con la excelencia, el desarrollo de alimentos nutritivos y saludables, el cuidado del entorno, la sostenibilidad y el impulso al desarrollo de nuestra comunidad.

Fuimos reconocidos con el premio mayor de **FIL-IDF Dairy Innovation Awards 2025**, dentro de la categoría Sustainable Farming Practices (Innovation in Environmental Sustainability in Farming), con el programa Tambo Sustentable, que integra prácticas para la adaptación al cambio climático, el uso eficiente del agua y la energía, el bienestar animal y la reducción de la huella de carbono.

Recibimos el **Premio a la Excelencia Energética de OLADE** en reconocimiento a nuestro proyecto de eficiencia energética en el Complejo Industrial San Ramón, específicamente el uso de bombas de calor. Este premio, otorgado por la Organización Latinoamericana de Energía (OLADE), destaca la innovación y nuestro compromiso con la sostenibilidad en el sector industrial.



En 2024, la **FAO impulsó un estudio para visibilizar casos exitosos en América Latina** donde los residuos de las cadenas de leche y carne se convierten en recursos valiosos para la sostenibilidad. En Uruguay,

se seleccionó nuestro Complejo Industrial Rodríguez, donde aprovechamos los efluentes del proceso lácteo para producir biogás. Esta energía renovable se utiliza en las calderas, sustituyendo parte de la biomasa, lo que nos permite reducir emisiones, generar ahorros y mejorar el ambiente laboral y comunitario. Este caso demuestra de manera práctica cómo la economía circular puede aplicarse en la industria láctea, generando beneficios ambientales, sociales y económicos.

Por primer año **Grupo Disco Uruguay nos reconoce en la categoría Frío Industrial**, galardón que destaca a las empresas que han demostrado un desempeño sobresaliente en la cadena de frío, un componente crítico en la industria alimentaria. La evaluación se centra en la capacidad de los proveedores para mantener la calidad e inocuidad de los productos a lo largo de toda la cadena de distribución, asegurando que lleguen en condiciones óptimas a los consumidores.



Complejo Industrial Rodríguez





Gobierno Corporativo y Productores

- Liderazgo cooperativo
- Transparencia y dirección
- Interacción transparente y compromiso institucional
- Ética y transparencia
- Desempeño económico y rentabilidad
- Productores: pilar de la producción sostenible
- Gestión responsable de la cadena de suministro
- Tecnología y desarrollo: innovando para el futuro



Liderazgo cooperativo

Nuestra cultura cooperativista se fortalece en cada decisión tomada por y para nuestros socios, y se proyecta en una gestión que busca maximizar el valor de nuestra leche, generar impacto positivo en las comunidades y consolidar una visión compartida de desarrollo sostenible.



Misión

Maximizar el valor de nuestra leche brindando productos innovadores, de calidad y saludables para nuestros clientes en el mundo.

Visión

Ser la empresa líder de Latinoamérica con alcance global en alimentos lácteos de excelencia, generando impacto sustentable y positivo en las personas y el entorno.

Valores

- Innovadores
- Eficientes
- Proactivos
- Resilientes
- Transparentes
- Equipos
- Comprometidos

Transparencia y dirección

El esquema de gobernanza abarca las siguientes entidades:

I) Directorio: es el órgano de Dirección y Administración, integrado por cinco miembros elegidos cada cinco años por los socios cooperarios mediante voto secreto en elecciones supervisadas por la Corte Electoral.

II) Asamblea de Productores: de carácter consultivo y de asesoramiento, está compuesta por veintinueve socios productores electos simultáneamente con el Directorio.

III) Comisión Fiscal: ejerce el control interno y se integra por tres socios productores elegidos simultáneamente con la elección del Directorio.

Directorio

Funciones y responsabilidades:

- Determinar el precio de la leche a pagar.
- Definir el programa de inversiones y su financiamiento.
- Realizar el seguimiento de la gestión.
- Aprobar el presupuesto anual y balance de la gestión.
- Aprobar movimientos y compensaciones del personal.

Actividad:

51 sesiones

en el último período

Directorio Miembros



Gabriel Fernández Secco
Presidente¹



Alejandro Pérez Viazzi
Vicepresidente



Juan Parra



Daniel Laborde



Álvaro Lapido

1. El Presidente no ocupa un cargo ejecutivo.



Selección del directorio:

- 4 de ellos corresponden a la lista más votada y el quinto pertenece a la segunda lista más votada, solo si representa más de un 10% del total de votos válidos.
- Las últimas elecciones tuvieron lugar el 10 de diciembre de 2021, asumiendo sus puestos las autoridades electas en marzo de 2022.
- Reciben una remuneración fija, no asociada a las utilidades de la organización.
- Toma de decisiones: mayoría simple salvo disposiciones específicas.
- Quórum: 4 miembros del Directorio salvo disposiciones que exijan la totalidad.

Asamblea de Productores

29 miembros

Reuniones: por solicitud del Directorio o diez miembros de la Asamblea.

Quórum para sesionar: mitad más uno de sus miembros.

Mínimo de una reunión anual para tomar en consideración la memoria y el balance anual presentado por el Directorio, pudiendo prestar su aprobación con la mayoría absoluta de presentes.

Responsabilidades:

- Asesoramiento al Directorio.
- Aprobación de la Memoria Anual y el Balance anual de la organización.
- Ejercer acciones de censura del Directorio (con el voto de dos tercios de sus miembros).

Actividad:

2 reuniones

en el último período

Comisión Fiscal

Creada a partir del artículo 40 de la Ley N° 17.243, del artículo 90 de la Ley N° 17.292 y del Decreto 241/03 del 16 de junio de 2003.

3 miembros responsables de las acciones de control del Directorio.

No existen mecanismos de retribución por las funciones de miembro de la Comisión Fiscal que estén vinculados a los resultados económicos de la organización.

Integrantes:

- Ing. Álvaro Vera
- Sr. Raúl Andiaarena
- Sr. Alfredo Morales

Responsabilidades:

- Controlar la administración en lo referente al cumplimiento de leyes y regulaciones.
- Examinar y dictaminar acerca del Balance Anual de la Cooperativa, analizando documentación correspondiente y requiriendo los informes pertinentes.
- Brindar a la Asamblea de Productores la información que ésta solicite sobre las materias que sean de su competencia.
- Dictaminar en forma no vinculante acerca de los proyectos de emisión de Obligaciones Negociables.

Actividad:

15 sesiones

en el último ejercicio





Tambo Familia Santancieri



Comité de Auditoría y Vigilancia

No existen mecanismos de retribución por las funciones para los miembros de este Comité que estén vinculados a los resultados económicos de la organización.

Integrantes:

- Sr. Gabriel Fernández Secco, Presidente.
- Sr. Alejandro Pérez Viazzi, Vicepresidente.
- Sr. Juan Parra, Director.
- Ing. Álvaro Vera, Presidente de la Comisión Fiscal.
- Cra. Virginia Torchelo, Gerente de Auditoría Interna (sin voto).

Responsabilidades:

- Supervisar el sistema de control interno.
- Revisar y aprobar el plan y cronograma anual del área de Auditoría Interna, así como su grado de cumplimiento y reportes.
- Proponer al Directorio la selección, nombramiento, reelección y sustitución de la firma de Auditores Externos, así como las condiciones de su contratación mediante el análisis de sus calificaciones e independencia.
- Conocer toda información financiero contable relevante y, en particular, revisar los dictámenes de Auditoría Externa y evaluar periódicamente el cumplimiento de las normas de independencia.

- Elaborar informes de actuación cuatrimestrales, a ser presentados al Directorio.
- Realizar el seguimiento de las recomendaciones hechas tanto por el área de Auditoría Interna, como por los Auditores Externos, en particular, sobre las debilidades de control detectadas, con miras a fortalecer el proceso de respuesta de la gerencia de manera oportuna.

Actividad:

2 reuniones

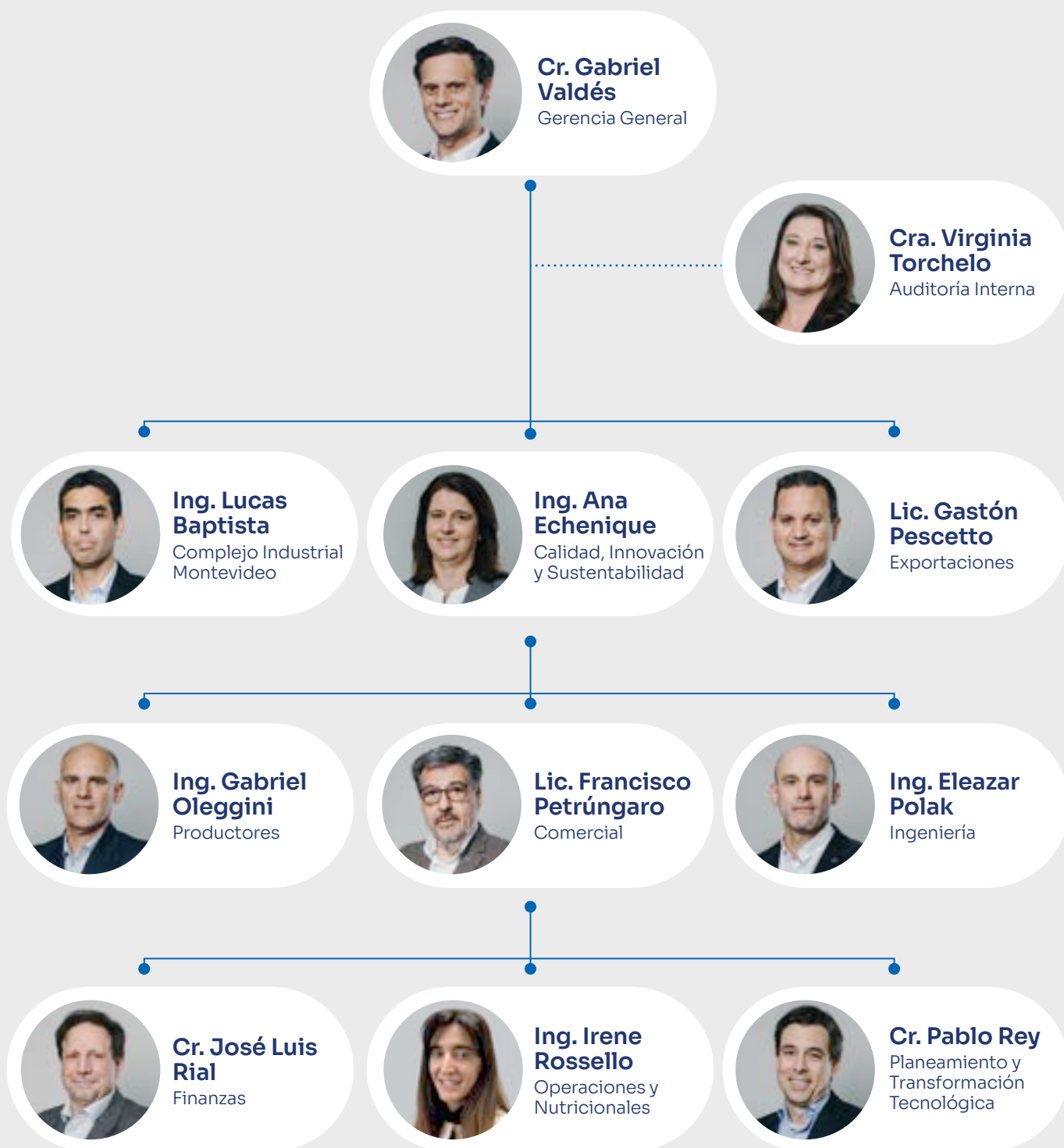
en el último período

Comités Operativos de Gestión

- Comité Gerencial.
- Comité de Capital Humano.
- Comité de Proyectos Industriales.
- Comité S&OP, Comercial e Innovación.
- Comité S&OP, Exportación.
- Comité de Calidad y Seguridad Alimentaria.
- Comité de Ética.
- Comité de Sustentabilidad.
- Comité de Seguridad.

El Comité de Sustentabilidad, con participación de miembros del Directorio, es fundamental para definir estrategias y monitorear los impactos ambientales, sociales y económicos de nuestras iniciativas.

Auditores externos: nuestros estados financieros del ejercicio comprendido entre agosto 2024 - julio 2025 han sido auditados por la firma KPMG UY. De acuerdo con lo requerido por el Código de Ética para Profesionales de Contabilidad de IESBA, se informa que los honorarios de auditoría para el Grupo Conaprole por el ejercicio anual finalizado el 31 de julio de 2025 ascienden a (valores a julio de 2022) \$ 3.181.500 más IVA, que se ajustaron mediante paramétrica teniendo en cuenta variaciones del tipo de cambio y del índice medio de salarios del sector privado. Adicionalmente, durante el ejercicio KPMG UY ha brindado servicios de reclutamiento de personal por \$ 169.640.





**Ing. Andrea
Álvarez**
Planta Industrial
Mercedes



**Lic. Mauricio
Suárez**
Planta Industrial
Rincón del Pino



**Sr. Alejandro
Mac Eachen**
Planta Industrial
Rivera



**Ing. Victoria
Fitipaldi**
Complejo Industrial
San Ramón



**Ing. Gonzalo
Senra**
Complejo Industrial
Rodríguez



**Ing. Guillermo
Di Vita**
Complejo Industrial
Florida



Programa de Desarrollo Cultural



Interacción transparente y compromiso institucional

En Conaprole, el compromiso con nuestros grupos de interés se traduce en vínculos contruidos sobre la base de la confianza, la escucha activa y la transparencia. Reconocemos que comprender sus expectativas es clave para avanzar de forma

sostenible, por eso promovemos espacios de diálogo permanentes y canales de comunicación específicos que nos permiten atender con responsabilidad cada consulta, sugerencia o reclamo.

Grupos de interés

Respuesta a sus expectativas

Productores de leche

Mejorar sus ingresos y calidad de vida a partir de nuestras operaciones eficientes para la gestión de la leche producida por todos los cooperarios.

Colaboradores

Generar un ambiente de trabajo de excelencia que promueva el bienestar y el desarrollo profesional de cada integrante.

Clientes y consumidores

Ser la mejor opción a partir de los productos de valor generados. Buscamos actuar de manera proactiva y creativa para satisfacer sus expectativas con excelencia.

Comunidad

Nos comprometemos para aportar valor que contribuya al progreso de la sociedad.

Proveedores y distribuidores

Consolidar vínculos de confianza y mutuo beneficio que contribuyan a nuestro éxito, a partir de relaciones transparentes, honestas y respetuosas.

Reguladores y entidades de Gobierno

Desarrollar vínculos honestos y de respeto, en línea con nuestros valores cooperativos.



Ética y Transparencia

Nuestros valores guían nuestro accionar y están formalizados en un Código de Ética. El mismo aplica a todas las actividades y relaciones comerciales, por lo que se da a conocer en contratos y comunicaciones vía e-mail. Se encuentra disponible en el Portal Lechero y en nuestro Portal Corporativo.

Comité de Ética

Responsabilidades:

- Controlar la aplicación del Código de Ética y resolver las inquietudes existentes sobre el mismo.
- Analizar y presentar a Directorio modificaciones o ampliaciones al Código de Ética.
- Gestionar casos sospechosos de corrupción y adoptar las medidas necesarias.
- Recibir los informes anuales elaborados por Auditoría Interna resultantes de la evaluación del Programa Anticorrupción.

Integrantes:

- Sr. Gabriel Fernández Secco, Presidente.
- Sr. Juan Parra, Director.
- Cr. Gabriel Valdés, Gerente General.
- Gerente de Capital Humano y/o Jefe de Administración de Personal.
- Cr. Alejandro Hernández, Oficial de Cumplimiento.

No existen mecanismos de retribución por las funciones de los miembros del Comité de Ética que estén vinculados a los resultados económicos de la organización.



Programa Anticorrupción

Nuestro programa cuenta con una matriz de riesgos, controles y un plan de acción diseñado para prevenir y abordar cualquier acto indebido.



100%

miembros del gobierno corporativo informados y capacitados en nuestras políticas anticorrupción

18

nuevas declaraciones juradas de conflicto de intereses

177

personas formadas en el último ejercicio

161

declaraciones juradas vigentes



Portal de denuncias

Para garantizar la máxima transparencia, contamos con un sistema de denuncias anónimo, disponible en varios idiomas y accesible a través de múltiples canales, que permite a cualquier persona reportar de forma segura posibles irregularidades.



Accedé al
portal acá

El Oficial de Cumplimiento es responsable de implementar el programa, administrar el canal de denuncias y gestionar la resolución de situaciones vinculadas a posibles casos de corrupción.

Compromiso con los derechos humanos y laborales

Adherimos a los principios del Pacto Global de las Naciones Unidas, siguiendo la Resolución de Directorio N°89.899 del 15/12/2020, y mantenemos un sistema

robusto de relaciones laborales basado en el diálogo constante tanto a nivel de plantas industriales como en ámbitos centrales y tripartitos. Por otra parte, los comités paritarios para abordar diversas temáticas garantizan la libertad de asociación y la negociación colectiva, tal como refleja en nuestro Código de Ética.

La evaluación de nuestro desempeño social mediante la metodología SMETA (Sedex Members Ethical Trade Audit) reafirma nuestro compromiso con los más altos estándares internacionales en materia de relaciones laborales, ética empresarial, salud, seguridad y medioambiente. Nos comprometemos a respetar plenamente los derechos laborales, asegurando condiciones libres de trabajo infantil, forzoso o cualquier forma de discriminación, en estricto cumplimiento de la normativa vigente.

Complejo Industrial Florida



Desempeño económico y rentabilidad

	Ejercicio 2023/2024	Ejercicio 2024/2025
Valor económico directo generado y distribuido	mill USD	mill USD
Ingresos	962	1052
Ventas	957	1058
Otros ingresos	1	2
Previsión para desvalorización de créditos	3	-8
Compras	-726	-773
Leche y crema, fletes, materiales de envasado y otras materias primas	-573	-620
Energía, servicios de terceros y otros	-103	-111
Otras	-49	-41
Valor económico generado bruto	236	280
Depreciación, amortización	-29	-26
Valor económico generado neto producido por la entidad	207	254
Valor económico generado recibido en transferencia	5	9
Resultado participación en subsidiarias	4	2
Ingresos financieros	3	4
Otras	-2	3
Valor económico generado total	212	263
Distribución del valor económico generado	-119	-128
Personal (remuneración directa y cargas sociales)	-116	-113
Gobiernos (impuestos, tasas y contribuciones)	-4	-4
Retribución al capital de terceros	1	-11
Intereses	-4	-5
Otras	5	-6
Valor económico no distribuido	93	135



Moody's confirmó nuestra calificación AAA (uy), el máximo nivel de riesgo crediticio para un emisor local.

Tras 18 años de trayectoria en el mercado de capitales, alcanzamos este importante hito que nos posicionó en el mismo rango de riesgo que el Gobierno Nacional.

Esta calificación puso de manifiesto nuestra solidez financiera y nuestro compromiso institucional.

Conahorro

Conahorro se ha consolidado como nuestra principal fuente de financiamiento y un producto de referencia en el mercado de capitales local. Se trata de un título en dólares estadounidenses, diseñado especialmente para pequeños y medianos

ahorristas, transferible a plazos de un año o más. Paga intereses de forma semestral y otorga al Conahorrista el derecho a solicitar la devolución total o parcial de su inversión en fechas predefinidas, generalmente cada seis meses desde la fecha de suscripción.



Actualmente, nos encontramos evaluando la viabilidad de emitir Conahorros en moneda nacional, con el objetivo de ampliar las opciones de inversión disponibles y responder de forma más flexible a las necesidades cambiantes de nuestros clientes inversores.

Programa FFIEL

Fideicomiso para el Financiamiento de Inversiones en Establecimientos Lecheros

El FFIEL es una herramienta clave para fortalecer la capacidad financiera de los productores, desarrollada conjuntamente por Conaprole, PROLECO (Cooperativa de Ahorro y Crédito de Capitalización) y BID Invest (Banco Interamericano de Desarrollo). A partir del 1 de julio de 2024, el BROU asumió el rol de financiador en sustitución de BID Invest, al ofrecer condiciones más convenientes. Su incorporación vino acompañada de la aprobación de una línea adicional de USD 20 millones a

12 años, con un período de disponibilidad de 24 meses.

Este instrumento permite financiar mejoras en infraestructura, maquinaria, animales, pasturas, compra de tierras, tratamientos de efluentes y fuentes de energía renovable. Los plazos de amortización oscilan entre 7 y 12 años, y los pagos se establecen como un porcentaje fijo del valor de la remisión de cada productor, lo que implica que la cuota varía según el volumen y el precio de la leche remitida.



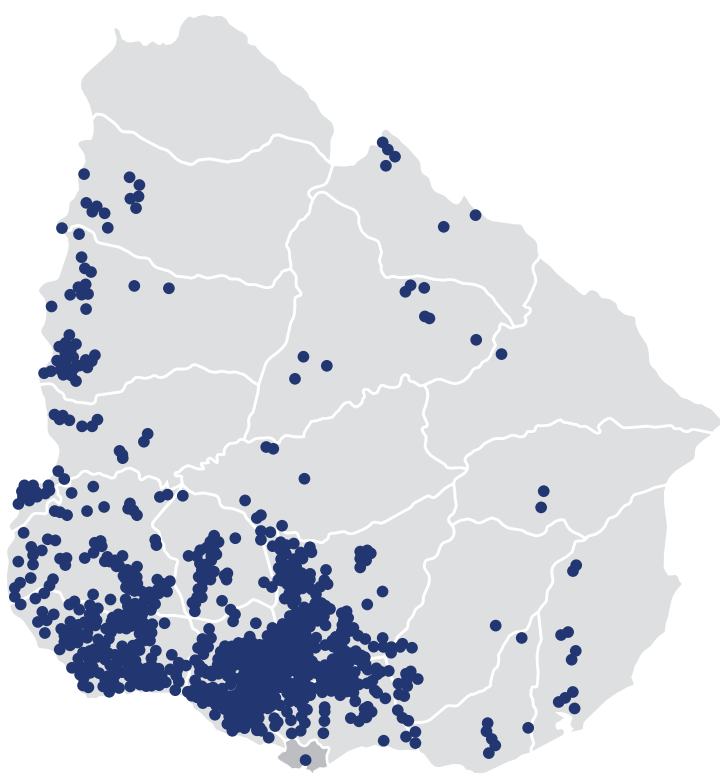
Actualmente, el FFIEL ya ha financiado a más de 130 productores y aspira a alcanzar unos 400 beneficiarios en los próximos 2 a 3 años, lo que representaría aproximadamente el 30% de la remisión total.



Productores: pilar de la producción sostenible

Su compromiso y sentido de pertenencia constituyen la esencia de la Cooperativa, trabajamos junto a ellos para potenciar la eficiencia de sus operaciones, siempre en un marco de respeto por las personas y el entorno. Nuestro compromiso con su de-

sarrollo es permanente, porque sabemos que el crecimiento y la sostenibilidad de Conaprole dependen directamente de la fortaleza y el bienestar de quienes, día a día, aseguran la disponibilidad de nuestra materia prima.



Nuestra producción en cifras

1.362

establecimientos lecheros

1.517

millones de litros
de leche procesados

100%

de los productores visitados
y asesorados por nuestros
técnicos

Plan de fortalecimiento del sector primario

Desde Conaprole, brindamos un acompañamiento continuo a nuestros productores y sus familias, orientado a fortalecer sus capacidades, mejorar la eficiencia de sus sistemas y promover prácticas responsables en los ámbitos productivo,

económico, social y ambiental. Esta relación cercana y colaborativa genera impactos positivos en su calidad de vida y contribuye al desarrollo del sector lechero, especialmente en un entorno cada vez más desafiante.

La capacitación continua y el fortalecimiento de los equipos, son prioridades estratégicas para avanzar hacia una producción más intensificada y sostenible. Por ello, promovemos instancias que inte-

gran conocimientos técnicos, aprendizajes entre pares, y herramientas de gestión, con el objetivo de potenciar los sistemas productivos y asegurar su resiliencia frente a los constantes desafíos.

Primer Premio Concurso Fotográfico
"El Tambo" 2025





Integración generacional y liderazgo

Con foco en la sostenibilidad de los tam-bos trabajamos en aspectos vinculados en la integración generacional, el desarrollo de habilidades de liderazgo, organización del trabajo, calidad de vida, entre otros.

En línea con este compromiso, continuamos desarrollando iniciativas como el Proyecto REFAS (Red de Empresas Familiares Sustentables) y el Grupo de Jóvenes “Conamigos”, así como consultorías a nivel de establecimientos lecheros.

Proyecto REFAS:

Buscamos promover la sustentabilidad de los productores familiares de la Cooperativa, haciendo énfasis en la mejora de la calidad de vida. Las actividades están dirigidas a toda la familia, haciéndose extensiva la invitación a los técnicos asesores de los predios, desarrollándose las actividades de manera rotativa en diferentes puntos del país. En las actividades se combinan jornadas de campo con actividades de salón.

Grupo de Jóvenes “Conamigos”:

Esta iniciativa busca promover el vínculo de los jóvenes con la Cooperativa, y entre ellos, así como fortalecer sus capacidades de liderazgo. Pueden participar todos aquellos jóvenes de 14 a 35 años, hijos de productores y colaboradores, remitentes a la Cooperativa.

Jornada REFAS y Grupo de Jóvenes Conamigos,
Familia Clavijo (Tapia, Canelones)

Herramientas para la competitividad y la gestión

Impulsamos programas de apoyo a la gestión económica, productiva y acceso a la tecnología en los que participan más de 900 productores con sus familias y asesores.

+100

actividades de capacitación en temas técnicos y de gestión

+3.200

personas participaron en estas instancias

+40%

de los productores fueron asistidos directamente en aspectos de calidad e inocuidad



Tambo Sustentable: infraestructura para el futuro

Contamos con un equipo multidisciplinario de ingenieros, geólogos, arquitectos y técnicos agropecuarios, que brinda consultorías especializadas para el diseño y la optimización de infraestructuras. Entre las áreas de trabajo se destacan: gestión de efluentes, caminería, infraestructura y eficiencia energética, uso eficiente del agua y riego, patios de alimentación y áreas de encierro, gestión de residuos y sombra para el ganado.

166

proyectos desarrollados, con una inversión proyectada de 9,4 millones de dólares.



Continuamos trabajando en el marco del convenio con el MGAP – Banco Mundial para desarrollar soluciones de gestión de efluentes en la cuenca del río Santa Lucía.

Tecnología aplicada en el campo: decisiones basadas en datos

Promovemos el uso de herramientas digitales para optimizar la toma de decisiones y mejorar la eficiencia y productividad en el sector.

- **Seguimiento Forrajero Satelital:** esta aplicación permite estimar la tasa de crecimiento de forrajes y cultivos mediante imágenes satelitales. Este año aumentamos la cantidad de potreros que asciende a 432 perteneciente a 16 establecimientos.
- **FOSAPP:** es una herramienta clave para la mejora en la gestión del rodeo, utilizada por más de 268 productores. La aplicación facilita el registro y análisis de información productiva, reproductiva y sanitaria, optimizando la gestión del rodeo.



Tambo Familia De Izaguirre



Bienestar animal



Estamos comprometidos en asegurar el bienestar animal en los establecimientos lecheros, implementando y promoviendo acciones y controles que garanticen condiciones óptimas. Se cuenta con asesoramiento veterinario especializado, tanto para la elaboración de planes sanitarios como para la atención de los animales ante cualquier afección de salud.

Más del 90% de los tambos remitentes a la Cooperativa son certificados por tercera parte (LATU-LSQA), cumpliendo con estándares de bienestar animal como uno de los requisitos para la certificación Grass Fed. Este compromiso se refuerza con un monitoreo permanente realizado por el equipo técnico zonal, que visita regularmente todos los tambos remitentes para asegurar el cumplimiento de las buenas prácticas y el cuidado integral de los animales en toda la cadena productiva.

Logros y desafíos

Entre los principales logros de este ejercicio se destaca la **estabilización de la situación productiva, económica y social de los productores**, tras dos años complejos marcados por condiciones climáticas adversas. Asimismo, se implementó un sis-

tema de **consultorías familiares y empresariales** dirigido a los socios remitentes, brindando apoyo integral para fortalecer tanto la gestión de las empresas como el bienestar de las familias.

Desafíos 2025-2026:

Nos proponemos mantener un buen ritmo de crecimiento en la producción y continuar avanzando en la implementación de proyectos orientados a mejorar la infraestructura y la sustentabilidad ambiental de los establecimientos.



Gestión responsable de la cadena de suministro

Construir relaciones basadas en la transparencia y la confianza con nuestros proveedores y distribuidores es clave para alcanzar nuestros objetivos de excelencia.

89%

de nuestros 1.833 proveedores activos son de origen nacional

+268 millones

de dólares de inversión en compras que fortalecen la economía del país



Complejo Industrial Florida

Selección y desarrollo: garantía de calidad e inocuidad

El 100% de nuestros proveedores de insumos son aprobados tras un detallado proceso que garantiza el cumplimiento de los más altos estándares:

- **Requisitos técnicos:** todos los proveedores de materias primas y empaques deben cumplir con especificaciones fisicoquímicas, microbiológicas, sensoriales y de transporte.
- **Autoevaluación:** cada proveedor completa un formulario donde informa sobre su planta, procesos y sistemas de gestión implementados.
- **Verificación y validación:** el cumplimiento se verifica mediante declaraciones juradas, análisis de laboratorios externos acreditados y controles en nuestro propio Laboratorio Central de Calidad.

Una vez aprobado, el proveedor es ingresado en nuestra lista de socios validados. Este proceso se renueva cada tres años, y se complementa con un programa anual de auditorías.



Tecnología y desarrollo: innovando para el futuro

En un contexto mundial caracterizado por cambios constantes, nuestra capacidad de adaptarnos y aprender se ha convertido en un factor clave para el éxito. Por eso, apostamos a la inversión en tecnología y desarrollo, buscando consolidar una cultura digital y de automatización que permita optimizar nuestra gestión, así como una

mayor agilidad en la toma de decisiones. Cada proyecto que emprendemos está orientado a valorizar el negocio, integrar nuevas tecnologías y fortalecer la flexibilidad operativa, **siempre guiados por nuestra misión de maximizar el valor de la leche.**





Render Edificio Corporativo

Nueva sede corporativa: un ícono de innovación sostenible

El reflejo más tangible de nuestro compromiso con el futuro es la nueva sede corporativa, un proyecto que ya se encuentra en sus etapas finales de construcción.

Este compromiso con la excelencia ambiental se materializa en la búsqueda de la certificación LEED (Leadership in Energy and Environmental Design), que valida las más altas prácticas en construcción sostenible a nivel mundial.

Inteligencia artificial: potenciando el futuro

Como parte de nuestra hoja de ruta, hemos iniciado un proceso estratégico para implementar Inteligencia Artificial (IA) de manera transversal en la organización. Con un enfoque realista, concebimos la IA como una inversión de negocio destinada a garantizar soluciones útiles y sostenibles en el tiempo.

La estrategia se desarrolla en dos frentes simultáneos:

- **IA generativa:** estamos en un periodo de evaluación de una plataforma, segura y escalable para crear herramientas internas como asistentes, chatbots y copilotos, que brinden soluciones de valor a todas las áreas del negocio.
- **IA aplicada a procesos:** el objetivo principal es optimizar los procesos industriales y de mantenimiento mediante la aplicación de tecnologías como Machine Learning y Visión por Computadora para resolver desafíos específicos de la operación.

La implementación se basa en una selección inteligente de proyectos y en la creación de una sinergia entre proveedores externos y nuestros equipos internos, quienes se capacitan continuamente en las nuevas herramientas y metodologías de IA.







03

Desempeño Ambiental

- Estrategia climática: de la resiliencia a la acción
- Hacia una matriz energética limpia y eficiente
- Nuestro compromiso con el recurso hídrico
- Economía circular: transformando residuos en recursos
- Raíces sostenibles: cuidando el suelo y la biodiversidad
- Logros y desafíos



Entendemos la sostenibilidad como un pilar central de nuestra gestión. Trabajamos para ofrecer productos saludables a nuestros clientes y consumidores, al mismo tiempo que cuidamos el entorno natural que nos rodea. La creciente demanda global por prácticas responsables nos inspira a innovar de forma constante, incorporando tecnologías más eficientes y limpias que reducen nuestro impacto ambiental y fortalecen la competitividad en toda la cadena. **Nuestra Política Ambiental, integrada en un robusto Sistema de Gestión certificado bajo la norma ISO 14001, refleja este compromiso innegociable.**

Además de cumplir con los requerimientos nacionales y globales como los de IFC, trabajamos de forma continua en la optimización del uso de los recursos naturales, priorizando la eficiencia hídrica y energética, y fomentando la economía circular.

Implementamos tecnologías que reducen la huella de carbono y fortalecemos prácticas de manejo responsable de efluentes. De esta forma, reafirmamos nuestro compromiso con la protección de la biodiversidad, la mitigación del cambio climático y la construcción de un futuro sostenible para las generaciones venideras.

Tambo Familia Santancieri



Estrategia climática: de la resiliencia a la acción

El cambio climático presenta desafíos y oportunidades que abordamos con una estrategia proactiva.

- **Medición y reducción de emisiones:**
Monitoreamos nuestra huella de carbono organizacional y avanzamos en la estrategia definida para reducir las emisiones en la producción de leche cruda, donde se concentra nuestra mayor emisión de gases de efecto invernadero.
- **Eficiencia y energías limpias:**
Implementamos rigurosas medidas de eficiencia energética y avanzamos firmemente en la transición hacia una matriz renovable.
- **Economía circular:**
Ejecutamos proyectos que revalorizan nuestros subproductos y residuos, transformándolos en nuevos recursos.
- **Seguridad hídrica:**
Estamos desarrollando una herramienta de alerta temprana para la gestión de aguas subterráneas, asegurando la sostenibilidad del recurso.

Hacia una matriz energética limpia y eficiente

Reafirmamos nuestra meta de alcanzar un **80% de energía proveniente de fuentes renovables para el año 2030**. Este compromiso guía nuestra gestión integral de la energía, además monitoreamos y auditamos constantemente nuestros consumos para identificar oportunidades de mejora.

Resultados de eficiencia energética

79%

de energías renovables en nuestra matriz energética global¹

-9%

de consumo de energías no renovables²

+7%

de consumo de energías renovables²



1. Considerando 99% renovables de energía eléctrica según balance MIEM.

2. Vs. período anterior.



Durante este ejercicio avanzamos en:

▪ Eficiencia térmica:

Se consolidó el proyecto iniciado en el ejercicio anterior de la instalación de un sistema automático de alimentación de la caldera de rolos en la planta Rincón del Pino. Como resultado, se incrementó en un 10% la participación de energía renovable en la planta y se mejoró más de 20% la eficiencia global de generación de vapor contribuyendo a la reducción de emisiones de GEI.

▪ Optimización:

Se trabajó en la recuperación del condensado de vapor obteniéndose una mejora global de 4%, disminuyendo el consumo de combustible.

▪ Mejora en combustibles:

- En el Complejo Industrial Montevideo utilizamos nuevamente gas natural en lugar de fuel oil durante seis meses del ejercicio, lo que permitió reducir emisiones, optimizar la eficiencia y disminuir los costos operativos. La perspectiva es extender su uso durante todo el año.
- En el Complejo Industrial Rodríguez se consolida el uso de distintos tipos de biomasa, ampliando la diversificación de combustibles renovables y fortaleciendo la sostenibilidad energética de la planta, alcanzando un 97% de renovables para la energía térmica del Complejo.

▪ Certificación:

- **ISO 50001:** Avanzamos con éxito en la implementación del Sistema de Gestión de la Energía en nuestro principal Complejo en la Ciudad Rodríguez, encontrándonos en la etapa final del proceso y próximos a obtener la certificación.
- **Eficiencia Energética:** Nuevamente fuimos reconocidos por las autoridades por nuestros proyectos de eficiencia energética, en este caso fue el cambio de calentadores de aceite de los Spray 1 y 2 del Complejo Industrial Rodríguez donde se sustituyó fuel oil por biomasa. La certificación fue por 41.900 toneladas equivalentes de petróleo evitadas en toda la vida útil del proyecto, lo que corresponde a más del 3% de la energía eléctrica consumida por los uruguayos en un año.



Complejo Industrial Florida

Consumo Energético por Fuente



			2023-2024	2024-2025	Variación Interanual
Fuentes no renovables	Fuel Oil	m³	10.633	9.796	-8%
		MWh	118.695	109.352	
	Gas Natural	m³	1.297	1.033	-20%
		MWh	14.027	11.173	
	Gasoil	m³	21	22	5%
		MWh	241	251	
TOTAL (MWh)			132.963	120.776	-9%
Fuentes renovables	Biomasa³	toneladas	100.349	107.834	7%
		MWh	298.662	318.885	
	Biogás⁴	m³	78.633	72.176	-8%
		MWh	741	680	
TOTAL (MWh)			275.546	319.565	7%

- La diferencia entre la Biomasa se debe al poder calorífico de la biomasa que utilizamos. El chip tiene humedad conocida y, por lo tanto, ajustamos el poder calorífico.
- Biogás generado en la planta de tratamiento de efluentes del Complejo Industrial Rodríguez y recuperado para ser utilizado como combustible alternativo en la caldera (sustituyendo en parte el consumo de chip).



Consumo de energía eléctrica de red (MWh)	2023-2024	2024-2025	Variación
	126.088	128.689	+2%

Consumo energético total (MWh)	2023-2024	2024-2025	Variación
	557.713	568.779	+2%



Acción por el clima

Nuestro último inventario de emisiones confirma que se mantiene una tendencia en cuanto a la distribución de la huella de carbono, reafirmando que la mayor área de impacto en termino de emisiones, se da en la producción primaria (93,7%). Este conocimiento estratégico nos ha permitido priorizar los esfuerzos de mitigación en acciones de reducción y captura de carbono en los tambos, impulsando la descarbonización en el origen de nuestra cadena de valor.

Distribución de la huella de carbono

Nuestro compromiso se refleja en un indicador de 0,88 kg de CO₂ eq por kg de leche corregida por grasa y proteína (FPCM), una cifra que nos posiciona favorablemente frente al rango promedio mundial de 0,78 a 3,2kg CO₂ eq/kg FPCM, reafirmando el bajo impacto de nuestro modelo productivo.

Conaprole ha desarrollado en los últimos años una metodología para estimar la huella de carbono tanto a nivel organizacional como predial. **Este año, la herramienta denominada "TS Carbon" fué validada por una tercera parte frente a "Cool Farm Tool", reconocida y utilizada internacionalmente.**

Distribución Huella de Carbono	2023	2024
Producción de leche	94,3%	93,7%
Emisiones directas del tratamiento de efluentes dentro de las instalaciones	1,0%	1,2%
Combustión de Fuel Oil pesado	0,6%	0,3%
Producción de insumos	0,7%	0,7%
Electricidad adquirida	0,4%	0,4%
Transporte de leche desde tambos	1,5%	1,1%
Producción de envases	0,7%	0,2%
Producción de ingredientes	0,4%	1,5%

Habiendo consolidado la transición energética del fuel oil a biomasa en el Complejo Industrial Rodríguez, con una reducción significativa de emisiones de CO₂ equivalente, el enfoque actual se dirige al sector primario, priorizando intervenciones sostenibles en los orígenes de la cadena de valor.

Concentraremos nuestros esfuerzos en las siguientes líneas de acción:

- Proyectos de mejora de la eficiencia y productividad del rodeo.
- Proyectos de mejora en eficiencia energética.
- Explorar acciones vinculadas a agricultura regenerativa, biodiversidad y captura de carbono en suelos.
- Proyecto de captura de carbono en campos de productores.





Nuestro compromiso con el recurso hídrico

Preservar el agua y gestionarla de forma consciente es uno de los pilares fundamentales en nuestra estrategia ambiental. **Seguimos avanzando hacia nuestra meta para el año 2030 de reutilizar el 35% del agua en nuestras plantas industriales:**

Desde hace años contamos con una estrategia innovadora para el cuidado de los recursos hídricos: **la recuperación del agua generada en el proceso de evaporación de la leche.** Mediante un tratamiento de ósmosis, esta agua se reutiliza en el sistema de generación de vapor, lo que nos permite reducir de manera sostenida el consumo de agua y la descarga de efluentes.

Los esfuerzos por optimizar la eficiencia en los procesos de las plantas industriales se reflejan en el incremento del reúso de agua, lo que consolida una reducción sostenida en la extracción de este recurso.



30%

del agua es recuperada, reciclada y reutilizada.

2,08

L de agua / L de leche

↓ 6%

consumo de agua por cada litro de leche

Agua reciclada/reutilizada [m³]



Protección de los recursos hídricos

Hemos aprendido que los esfuerzos no deben enfocarse únicamente en mitigar los impactos, sino también en anticipar y adaptarnos a los desafíos del cambio climático. Contamos con un sistema de monitoreo permanente y automatizado de nuestros pozos, que garantiza la no sobreexplotación de los recursos. Como siguiente paso, avanzamos en el desarrollo de una herramienta de alerta temprana para aguas subterráneas, que nos permitirá prever escenarios y fortalecer una gestión hídrica sostenible.

Fuentes de agua para nuestras operaciones

El agua subterránea es la principal fuente de abastecimiento de la Cooperativa. Las únicas plantas industriales que tienen fuentes alternativas son:

- En el Complejo Industrial Florida, la extracción se complementa con agua superficial del Arroyo Pintado, tratada en nuestra propia Unidad Potabilizadora.
- En el Complejo Industrial Montevideo, la demanda se cubre en un 50% con agua subterránea y el 50% restante con suministro de la red pública (OSE).

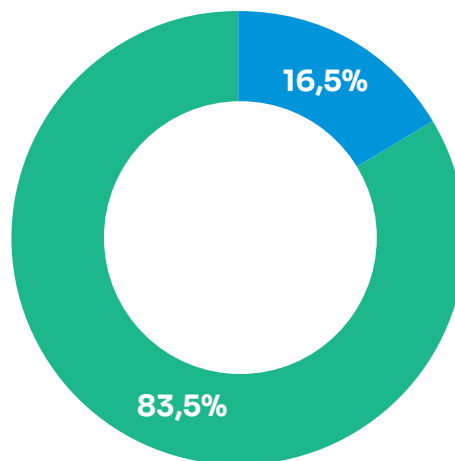
Fuente (2024-2025)



Compromiso con la gestión de las aguas residuales y el ambiente

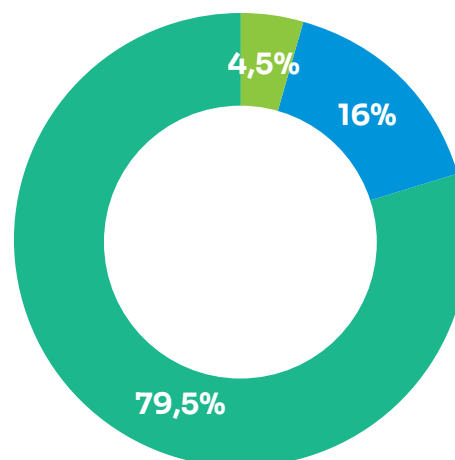
Reafirmamos nuestro compromiso con el cuidado del ambiente y las comunidades vecinas a través de una gestión de efluentes conforme a estándares nacionales e internacionales, como los de IFC, que garantizan un tratamiento adecuado y sin impactos negativos.

Siendo el tratamiento de efluentes uno de los focos de nuestra gestión ambiental, continuamos invirtiendo en mejoras tecnológicas para nuestras plantas de tratamiento y evaluando de manera permanente la eficiencia de nuestros procesos. Esto mejora la calidad de nuestros efluentes totales a curso de agua, alcanzando el 95% del total a curso con remoción de nutrientes (tratamiento terciario).



Vertido de aguas por destino

● A curso de agua ● A colector



Vertido de aguas por nivel de tratamiento

● Terciario químico-biológico ● Secundario químico
● Secundario biológico ● Sin tratamiento/primario

Economía Circular: Transformando residuos en recursos

Creemos que avanzar hacia un futuro sostenible requiere de una responsabilidad compartida. Por eso, **hemos tendido puentes entre la Cooperativa y los consumidores, con el objetivo de revalorizar los envases y potenciar su impacto positivo.** Participamos activamente en plataformas nacionales como el **Plan Vale**, una

iniciativa conjunta de empresas impulsada por la Cámara de Industrias, y en CEMPRE, organización sin fines de lucro de la cual somos socios. Además, promovemos el uso de la aplicación **¿Dónde reciclo?**, desarrollada por CEMPRE, para facilitar el reciclaje en todo el país.



Llevamos este compromiso un paso más allá con nuestra campaña de reciclaje de envases, una iniciativa desarrollada en conjunto con Nuevocentro Shopping y Atma, donde la acción individual de un consumidor se convierte en una herramienta de apoyo comunitario:

- Los consumidores canjean dos envases vacíos de helado por una bolsa reutilizable.
- Los envases recuperados son transformados en jarras de leche, que luego son donadas a escuelas y merenderos, a través del Banco de Alimentos.

Cada envase devuelto en los puntos de canje inicia una nueva historia: la de una jarra de leche que llegará a una escuela o un merendero, demostrando que la colaboración es la clave para transformar los residuos en recursos valiosos para la sociedad, creando un futuro más sostenible y solidario.





Gestión de residuos: Priorizando la circularidad



Nuestra política de gestión de residuos se basa en un principio claro: la responsabilidad en cada etapa. Desde la generación hasta la disposición final, aplicamos un riguroso protocolo de clasificación y manejo para maximizar la valorización y garantizar la seguridad ambiental, trabajando exclusivamente con gestores autorizados por el Ministerio de Ambiente.

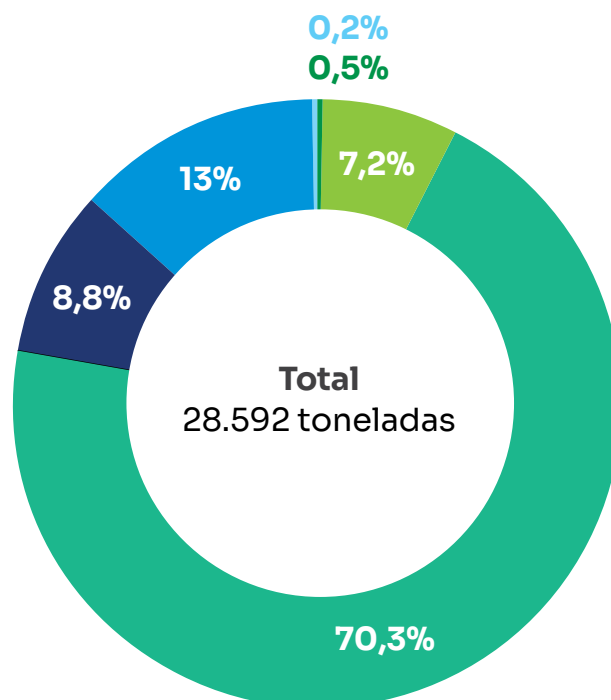
Fomentamos la clasificación en origen para separar dos grandes corrientes: los residuos valorizables y los no valorizables.

▪ Corriente de Valorización:

Materiales como plásticos, nylon, cartón y madera, que puedan segregarse limpios, se destinan a cadenas de reciclaje. Los subproductos orgánicos, como los lodos de nuestras plantas de tratamiento, se transforman en mejoradores de suelos para los campos de nuestros productores o son enviados a plantas de compostaje, cerrando un ciclo virtuoso de nutrientes.

▪ Corriente de Disposición Final:

Aquellos residuos asimilables a domiciliarios, que no pueden ser recuperados, se gestionan de forma segura a través de servicios de disposición final controlada.



Destino de los residuos generados

- Recuperación*
- Lodo como mejorador de suelos
- Disposición final/Relleno de Seguridad
- Reciclaje
- Reutilización
- Residuos almacenados (menos de 1 año)
- y disposición propia Incineración

(*) incluye compostaje, recuperación energética, alimento animal



Complejo Industrial Florida

+90%

tasa de valorización de residuos

227

participantes estratégicos
en la concientización



Sostenemos una tasa de valorización de residuos superior al 90% y seguimos desarrollando nuevas estrategias que impulsen la gestión circular de materiales, contribuyendo a reducir de manera continua la disposición en vertederos.

Durante el ejercicio pasado nos enfocamos en la concientización de nuestros colaboradores para mejorar la segregación interna de residuos. Alcanzamos a 227 participantes estratégicos en nuestra gestión, distribuidos en todas las plantas industriales.



Esquema de circulación y gestión de residuos



Actividad en tambos

Actividades en producción primaria en tambos

- **Gestión de efluentes** diseñado para cada tipo de proceso. Incluye recirculación de nutrientes al predio.
- **Gestión de residuos sólidos:**
 - Valorizables: envases plásticos, silo bolsa, raciones o fertilizantes.
[Reciclaje o reúso.](#)
 - No valorizables: asimilables a urbanos.
[Disposición controlada.](#)
 - Residuos veterinarios:
[Disposición habilitada controlada.](#)
 - Aceites y combustibles:
[Valorización energética.](#)



Transporte de leche

Actividades arriba de la cadena de valor

Actividades de producción de insumos no lácteos



Transporte de insumos



Actividades industriales

Proceso productivo y áreas de servicio

- **Gestión de efluentes:** plantas de tratamiento de efluentes, gestión de lodos (compostaje o aplicación directa a suelos) y vuelco de efluentes tratados en puntos autorizados por el Ministerio de Ambiente.
- **Gestión de residuos sólidos:**
 - Valorizables: plásticos, cartón, madera, nylon.
Reciclaje o reúso.
 - No valorizables: asimilables a residuos domiciliarios.
Disposición controlada.
 - Chatarra metálica.
Reciclaje.
 - Aceites y combustibles.
Valorización energética.
 - Residuos de laboratorio.
Disposición controlada o recuperación.
 - Residuos de tareas administrativas / servicios.
Recuperación.



Corriente abajo de la cadena de valor



Transporte de productos

Actividades de consumo industrial o individual

- **Gestión de residuos post consumo:** gestionados a través del Plan Vale, plan de recuperación de envases a nivel nacional, impulsado por las empresas socias de la Cámara de Industrias.





Raíces sostenibles: cuidando el suelo y la biodiversidad

Nuestro modelo productivo se basa en sistemas pastoriles que históricamente se han desarrollado a partir de praderas naturales. Esto sustenta que nuestra cadena de suministro se considera libre de deforestación y de conversión de ecosistemas naturales.



- En los últimos 20 años no se han registrado cambios significativos en el uso del suelo para la producción de leche, lo que **consolida una base de bajo impacto ambiental y respeto por la biodiversidad local**.
- Nuestra visión a futuro está plasmada en la Hoja de Ruta a 2030, donde además de las prácticas descritas para reducir las emisiones, se plantean acciones vinculadas a agricultura regenerativa y la gestión sostenible del suelo. En este sentido, fomentamos y fortalecemos activamente entre nuestros productores la adopción de buenas prácticas de conservación y manejo, diseñadas para controlar y/o combatir la erosión, identificada como la principal amenaza para la salud del suelo en nuestros sistemas de producción.
- Utilización de efluentes de los tambos como fertilizante orgánico.
- Cuidado del monte nativo y uso de fajas empastadas para la protección de los cursos de agua.
- Además, extendemos nuestro compromiso con la economía circular a través de dos acciones concretas: por un lado, la **valorización de lodos de efluentes industriales, que se utilizan como mejoradores de suelo** en los predios de los productores, disminuyendo así la necesidad de fertilizantes químicos. Por otro lado, **se utiliza la ceniza generada en el proceso de combustión en las calderas como enmienda en suelos acidificados**, también en predios de nuestros productores.

Las prácticas que impulsamos incluyen:

- Uso de siembra directa y rotación de cultivos con pasturas perennes (gramíneas y leguminosas).
- Optimización en el uso de fertilizantes químicos, basando la fertilización en análisis de suelos.

Manejo responsable de insumos: un enfoque integrado

Promovemos un manejo responsable de fitosanitarios, con un enfoque de precisión y cuidado en el uso de insumos agrícolas para proteger la salud de las personas y el ambiente.



- Fertilizantes: se busca la optimización en el uso de fertilizantes químicos basando su aplicación en los resultados de análisis de suelos.
- Pesticidas: los productores cuentan con asesoramiento técnico para determinar el producto y el momento de aplicación adecuados, y se capacita a los operarios, a través de organismos como

MGAP, en el uso seguro de agroquímicos, y la importancia de los equipos de protección personal, y se trabaja en la sensibilización, buscando que seleccionen productos de menor impacto ambiental.



Logros y desafíos

Durante el ejercicio anterior nos propusimos diversos desafíos que nos han permitido avanzar en el cumplimiento de los objetivos trazados, tanto a corto como a largo plazo.

- Alcanzamos **+97 % de renovables en la generación térmica del CIR, y un 77% en la Planta Industrial de Rincón del Pino** (+10% vs año anterior).
- Con estos logros, estamos cada vez más cerca de nuestra meta para el 2030, ya que **alcanzamos el 79% de energías re-**

novables en la matriz energética global de Conaprole.

- Logramos un **aumento del 4% en los retornos de condensado de vapor**.
- Con foco en la recuperación y reciclaje de envases posconsumo, se llevó a cabo un **proyecto piloto de recuperación de sachets de leche y yogur**. En plantas de reciclaje se utiliza el polietileno para la confección de bolsas de residuos que luego son utilizadas en nuestras plantas industriales.



Segundo Premio Concurso Fotográfico "El Tambo" 2025

Desafíos 2025-2026:

Con el objetivo de seguir fortaleciendo nuestro desempeño en gestión ambiental, nos proponemos avanzar en varias líneas de trabajo. Algunas de estas iniciativas iniciaron en el ejercicio anterior y se encuentran en etapas finales, mientras que otras forman parte de acciones permanentes:

- Finalizar la certificación ISO 50001 del Sistema de Gestión de la Energía para el Complejo Industrial Rodríguez (CIR), y obtener la certificación LEED para nuestro nuevo edificio corporativo, reafirmando nuestro compromiso con la construcción sostenible.
- Avanzar en la descarbonización de la matriz energética del Complejo Industrial de San Ramón, definiendo el proyecto de generación de vapor con biomasa.
- Explorar la viabilidad del reúso de efluentes tratados como agua para uso industrial.
- Desarrollar herramienta de alerta temprana para variaciones de acuíferos.
- Continuar fortaleciendo las buenas prácticas asociadas a la agricultura regenerativa y al cuidado de la biodiversidad en toda nuestra red de Productores. Continuará siendo prioridad aumentar el área de abrigo y sombra de animales de la mano de la captura de carbono.
- Fortalecer la concientización sobre el manejo responsable de los residuos y la maximización de la valorización, junto con la exploración y desarrollo de nuevas opciones de reciclaje a nivel nacional.
- Identificar oportunidades adicionales para el reciclaje del film de polietileno proveniente de sachets de leche y yogur.
- Avanzar en el reciclaje de envases de Tetra Pak posconsumo, mediante pruebas operativas que permitan finalizar el análisis de factibilidad iniciado en el ejercicio anterior.







04

Desempeño Social

- Personas que transforman nuestra Cooperativa
- Productos sanos y seguros
- Acceso equitativo y asequible de productos
- Atención diferenciada a cada uno de nuestros clientes
- Participación y desarrollo de las comunidades



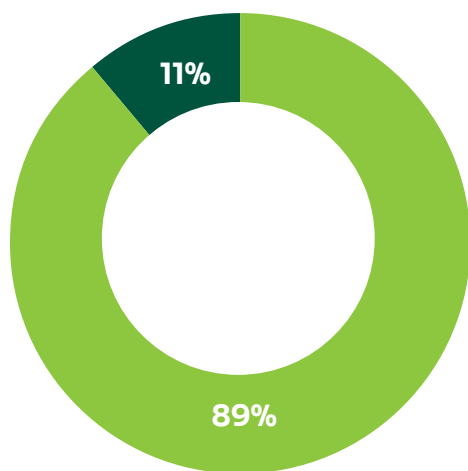
Personas que transforman nuestra Cooperativa

Creemos que el desarrollo de nuestra organización comienza con el desarrollo de las personas. Por eso, año tras año, reafirmamos nuestro compromiso con el bienestar de quienes forman parte de Conaprole.

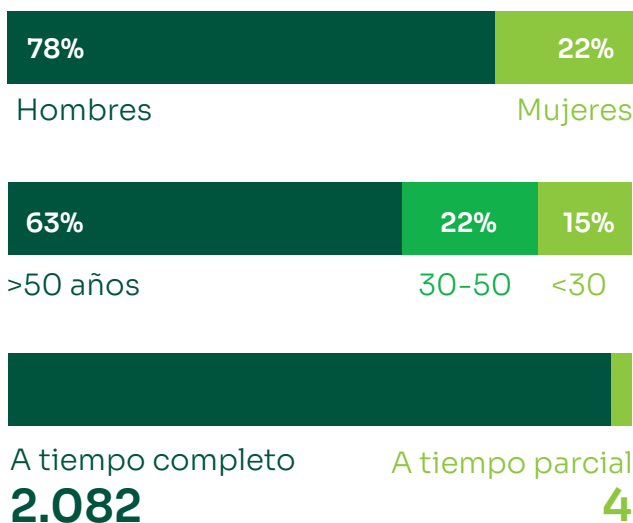


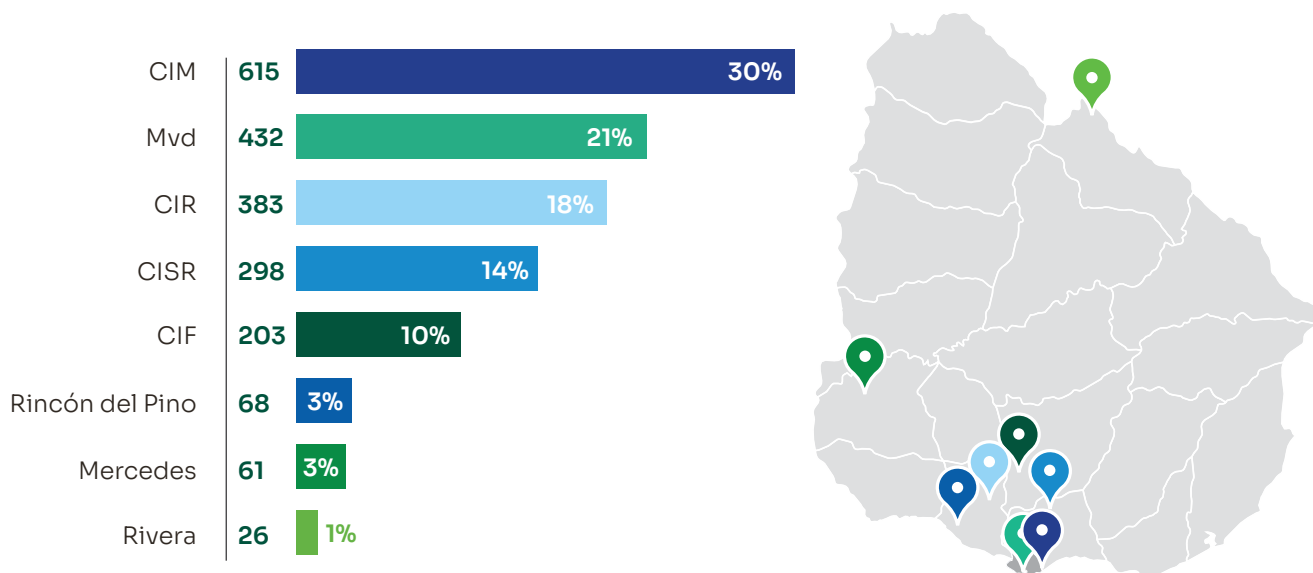
Complejo Industrial Florida

Actualmente contamos con **2.086** colaboradores, lo que nos posiciona como uno de los principales empleadores del país.



● Fijos ● Temporales





Complejo Industrial Montevideo (CIM) / Edificio corporativo y Centro de Innovación y Calidad (Mvd) / Complejo Industrial Rodríguez (CIR) / Complejo Industrial San Ramón (CISR) / Complejo Industrial Florida (CIF) / Planta Industrial Rincón del Pino, San José / Planta Industrial Mercedes, Soriano / Planta Industrial Rivera

Diversidad e igualdad

La diversidad y la igualdad de género son fundamentales para el fortalecimiento de nuestra cultura organizacional.

Se garantiza la igualdad de remuneración entre hombres y mujeres que desempeñen funciones equivalentes, conforme a las escalas salariales o de jornales vigentes. No existen diferencias en las condiciones de empleo ni en la retribución según la nacionalidad o situación migratoria del personal. No se han registrado casos de discriminación por motivos de raza, color, género, religión, opinión política, origen nacional o social, ni otras causas relevantes.

Como parte de las acciones institucionales para fortalecer un entorno laboral inclusivo, la **Comisión Bipartita de Género** se reúne a demanda para impulsar iniciativas que promuevan la equidad y garanticen condiciones justas para todas las personas que integran la organización.

33%
mujeres
componen nuestra
estructura ejecutiva





Laboratorio Central de Calidad

Desarrollo de talentos

Promovemos la comunicación abierta y los canales adecuados para la retroalimentación, y basamos los ascensos en los méritos y competencias de cada persona. Durante este ejercicio **132 colaboradores han rotado en su puesto laboral con el objetivo de favorecer su desarrollo personal y optimizar la asignación del talento.**

Programa de Desarrollo Cultural

Continuamos trabajando en el programa dirigido a nuestros mandos medios. Con la premisa de que cada persona y todas en su conjunto son clave para impulsar el proceso de desarrollo y la transformación organizacional.

322

mandos medios activos
en el programa

+10.500

horas de capacitación

Encuentros interáreas

Por segundo año consecutivo, el CIM fue escenario de los “Encuentros Interáreas”, una iniciativa que busca acercar a las áreas centrales de la Cooperativa a los procesos productivos. A través de visitas y espacios de intercambio, los equipos pudieron conocer de primera mano cómo se desarrollan las distintas etapas de producción, compartir experiencias y dialogar sobre el trabajo cotidiano entre áreas.

Mi día como supervisor

Con el objetivo de fortalecer el entendimiento de las realidades de otros sectores, en los cuales el supervisor actúa como “cliente interno” o “brinda servicios”, se continúa desarrollando este programa. **En su tercera edición, participaron 9 supervisores, de los cuales 4 recibieron visitas en sus respectivos sectores.**

Sectores involucrados:

- Centro de Distribución
- Envasado de Leche y UHT
- Subproductos
- Mantenimiento
- Pasteurización y Mezclas

Esta iniciativa promueve el intercambio de buenas prácticas, el enriquecimiento equipo a equipo y la generación de supervisores más conectados con los procesos y desafíos de todos los sectores.

Desarrollo profesional

El fortalecimiento de capacidades y conocimientos constituye un eje central en la gestión de nuestro equipo de trabajo, orientado a potenciar competencias clave y promover la excelencia profesional.

Durante el ejercicio, se realizaron un total de **13.160 horas de capacitación**, centradas principalmente en temas de **calidad, medio ambiente y mantenimiento**.

Se realizaron en todos nuestros complejos industriales, jornadas de profundización de las principales buenas prácticas de manufactura en la industria alimentaria. La capacitación estuvo destinada al total de personal, en sus diferentes roles: operarios y supervisores de producción, operarios y supervisores de mantenimientos, personal de laboratorios y cargos de dirección.

Este entrenamiento tuvo como objetivo reconocer peligros y riesgos de inocuidad alimentaria. Se trabajó en dinámicas de subgrupo con casos reales sucedidos a industrias alimentarias de todo el mundo, enfocados en **fortalecer los conceptos más importantes y aplicando los principios fundamentales del programa de prerequisites de inocuidad que sustentan un Sistema de Gestión de Inocuidad de Alimentos basado en HACCP.**

1.634

horas totales invertidas



En línea con el compromiso asumido para la mejora continua y el crecimiento sostenido, en 2024 se llevó a cabo una encuesta de clima y cultura organizacional, que nos brinda información valiosa para seguir construyendo un entorno laboral alineado con nuestros valores.

Actividades de conexión y celebración con nuestros equipos



Día de la niñez en Conaprole

Como cada año, celebramos el Día de la Niñez junto a las familias que forman parte de la Cooperativa, en una jornada llena de alegría y encuentros. Esta vez nos reunimos en el salón del LATU, donde los niños y niñas disfrutaron de juegos, inflables, música, stands didácticos en los cuales se los acerca a los procesos productivos de Conaprole a través del desarrollo de los sentidos. Fue un día especial que reafirma el valor de compartir y celebrar juntos.



Encuentros de fin de año

Cerramos el año compartiendo espacios de integración en cada una de nuestras plantas industriales y centros, reafirmando el valor de encontrarnos más allá del trabajo cotidiano. Estas instancias nos permiten fortalecer vínculos entre todos nuestros colaboradores.



Día de la madre y día del padre

En Conaprole celebramos en el día de la madre y el día del padre reconociendo el rol fundamental que desempeñan nuestros colaboradores también en el ámbito familiar. Como en años anteriores, invitamos al personal a participar enviando fotografías que reflejen estos vínculos, como forma de compartir y celebrar juntos.

Asimismo, a través de la comunicación interna fomentamos y concientizamos en fechas claves, como el día de la eficiencia energética, día del cáncer de mama, día del abuelo entre otros.





Programa de Desarrollo Cultural

18 DE MAYO
Día de la Madre

En un día especial, un reconocimiento especial.
Envíanos una foto con tu madre, etiquetando esta
historia, y participa por premios.

¿Cómo participar?

- Lee las bases y condiciones en el portal y la app.
- Envía la foto a conectados@conaprole.com.uy
- Tienes tiempo hasta el 10 de mayo inclusive.

¡Participá por premios!

13 DE JULIO
Día del Padre

Sabemos que esto es un día muy especial,
por eso queremos celebrarlo con todos.
Envíanos una foto con tu hijo y participa
por premios.

¿Cómo participar?

- Lee las bases y condiciones en la app.
- Envía la foto a conectados@conaprole.com.uy
- Tienes tiempo hasta el 8 de julio inclusive.

¡Participá por premios!



Salud y seguridad en el trabajo

A través de los **Departamentos de Salud Ocupacional y Seguridad Industrial**, promovemos políticas y acciones que garantizan **altos estándares** en la materia, cumpliendo con la normativa legal vigente y nuestras disposiciones internas, en línea con el **Manual de Seguridad y Salud en el Trabajo**, disponible para todos los colaboradores.

El **Comité de Seguridad**, ya plenamente implementado, se reúne trimestralmente para hacer seguimiento de los objetivos establecidos, asegurando su cumplimiento y priorizando **siempre el cuidado de las personas que integran la Cooperativa**.

Desde el **Departamento de Seguridad Industrial**, se han definido objetivos orientados a **continuar elevando los estándares de seguridad en toda la organización**. Continuamos fortaleciendo la presencia en plantas industriales mediante la asignación de recursos técnicos que promuevan prácticas de trabajo seguras y eficientes, en articulación con las distintas áreas operativas.

Por otra parte, el **Departamento de Salud Ocupacional** vela por el cumplimiento de la normativa vigente y por el **desarrollo continuo de una cultura organizacional centrada en el bienestar de las personas**, enriqueciendo las políticas existentes con nuevas iniciativas orientadas al cuidado integral de las personas que forman parte de Conaprole.

En este marco, se ha implementado un **Plan de Vigilancia en Salud en el Trabajo** que

contempla evaluaciones preocupacionales, controles periódicos vinculados a los riesgos laborales, entrevistas clínicas y exámenes médicos que permiten detectar precozmente cualquier indicio de afectación a la salud, orientando así la cobertura médica correspondiente.

Nuestro **Sistema de Gestión de Seguridad y Salud en el Trabajo (SG-SST)** cuenta con la **certificación bajo la norma ISO 45001** y se somete anualmente a auditorías internas en todas las plantas industriales, **reafirmando nuestro compromiso con la mejora continua y el cuidado de los colaboradores**.

100%

de las personas que ingresan a nuestras plantas industriales están alcanzadas por el sistema de Gestión de Seguridad y Salud en el Trabajo, sin excluir a ningún trabajador.

Gestión de los riesgos laborales

Identificamos peligros y evaluamos riesgos y oportunidades asociados a todas las actividades, tanto rutinarias como no rutinarias, con el objetivo de **minimizar y prevenir posibles incidentes**, con o sin

lesión, y enfermedades profesionales. **Estamos trabajando en el desarrollo de una plataforma independiente para gestionar este pilar esencial de la gestión de riesgos.** En paralelo, elaboramos planes de acción con plazos definidos, responsables asignados y recursos específicos para abordar los hallazgos, corregir desviaciones y resolver no conformidades.

Es responsabilidad de todos detectar, evaluar de forma anticipada y comunicar de manera efectiva a su superior inmediato cualquier actividad que implique riesgos, con el fin de tomar las acciones corres-

pondientes. Todo incidente es investigado aplicando la **metodología de los “5 porqués”**, lo que permite identificar su causa raíz y definir el plan de acción adecuado. En el proceso de investigación participan los empleados involucrados, el supervisor, el técnico prevencionista y la jefatura de la planta o complejo industrial. **Todos los incidentes con lesión son notificados al Banco de Seguros del Estado (BSE).**



Complejo Industrial Florida

Comisión paritaria de salud y seguridad en el trabajo

Impulsamos instancias de consulta y participación que refuercen la **responsabilidad individual y colectiva**, orientadas a optimizar la aplicación de nuestras políticas de prevención. En este contexto,

se desarrollan reuniones paritarias con representantes de los colaboradores, donde se analizan las problemáticas en materia de seguridad y salud y se definen, de manera conjunta, alternativas de solución.



Capacitaciones en salud y seguridad laboral

Promovemos la cultura de seguridad y salud laboral capacitando permanentemente a todo nuestro equipo. **Las inducciones al 100% de nuestro personal aborda las temáticas de seguridad, higiene, ergonomía, prevención de incidentes y actuaciones en casos de emergencia.** A su vez, todas las personas reciben entrenamiento continuo acorde a su tarea y al riesgo:

- Auto-elevadores
- Permisos de trabajo
- Primeros auxilios
- Simulacros de evacuación
- Incendio
- Brigadas de emergencia
- Manejo seguro
- Seguridad en máquinas
- Bloqueo y etiquetado

Este año reiteramos las **jornadas de seguridad industrial con la participación de todas nuestras plantas industriales**, poniendo el foco en talleres prácticos especializados dictados por expertos en trabajo en altura y en espacios confinados.

Asistencia de salud

La Caja de Servicios Sociales y Enfermedad del Personal de Conaprole (CASSECO) alcanza a todos los empleados y sus familias. Incluye entre otras, la prestación de los siguientes beneficios:

- Asistencia social
- Odontología
- Psicología
- Reintegro de gastos médicos
- Complementos al subsidio por enfermedad y accidente laboral
- Servicio fúnebre
- Subsidio por fallecimiento
- Convenios con servicios de acompañantes
- Primas por nacimiento y matrimonio.
- Apoyo al inicio de clases – canasta de clases

Adicionalmente y de manera preventiva hemos implementado **campañas de vacunación y de promoción de acciones saludables** como controles de presión, glucemia, prevención de enfermedades.

219

colaboradores estratégicos recibieron capacitación, fortaleciendo sus competencias y reafirmando nuestro compromiso con la construcción de una cultura sólida en seguridad industrial.

+1.500

horas de capacitación en conocimientos técnicos de seguridad industrial.



Licencias y acompañamientos especiales

Todos nuestros colaboradores gozan de beneficios por maternidad y paternidad establecidos por ley en Uruguay. Para acompañarlos en este momento tan especial de sus vidas, damos un beneficio adicional de reducción de la jornada de trabajo hasta el primer año de vida de su hijo. De manera especial brindamos un día adicional a la licencia por duelo que se extiende por fallecimiento de abuelos.

Desde Capital Humano asesoramos a los trabajadores próximos a jubilarse, sobre tramites internos en el BPS (Banco de Previsión Social) así como acompañamiento para la nueva etapa que comienza, ya sea en formación continuada y servicios de búsqueda de empleo para los que tengan previsto seguir trabajando o bien aconsejándolos sobre la transición a una vida sin trabajo.



Capacitación Seguridad Industrial





Logros 2024-2025

Los desafíos planteados en el ejercicio anterior pudieron ser abordados con éxito, ya que se centraban en **fortalecer la cultura de seguridad operacional y en promover jornadas de concienciación y prevención en salud ocupacional**. Ambos ejes fueron efectivamente trabajados: se realizaron auditorías en todos los complejos industriales y en las plantas de mayor relevancia,

aplicando un estándar de seguridad más elevado y riguroso. Además, se cumplió el objetivo de Seguridad y Salud en el Trabajo (SST) vinculado a la ejecución de mejoras en seguridad, mediante inversiones concretas en los complejos industriales, **consolidando el compromiso institucional con la mejora continua en esta materia**.

Desafíos 2025-2026:

- Continuar con esta metodología de control. Seguir trabajando en el fortalecimiento de la cultura de seguridad de la organización.
- Seguir ejecutando nuestro plan de inversiones buscando la mejora continua del sistema.
- Promover campañas donde compartir lo aprendido sea un valor organizacional, con énfasis en la SST y la prevención colectiva.



Productos sanos y seguros

Con el firme propósito de consolidarnos como referentes regionales y globales en nutrición saludable, evaluamos las metas que nos impulsan a ofrecer productos reconocidos por su calidad y seguridad:



- Contribuir a la **alimentación saludable** de 11 millones de personas para el 2030.
- Aumentar la participación de productos de consumo diario en cumplimiento con el **estándar nutricional**.
- Lanzar productos que atiendan **necesidades nutricionales especiales**.
- Aumentar 25% el número de **productos funcionales** en el portafolio.
- Llevar adelante una **comunicación responsable, simple, clara, honesta, transparente**, en cumplimiento con reglamentaciones y avalada científicamente.
- Contribuir a la educación y promoción de una **alimentación saludable**.



- Continuar con la **reducción de contenido de azúcar** agregada en 5-10% y evitar niveles excesivos de dulzor.
- Evitar el uso excesivo y **disminuir el nivel de sodio** agregado en 5-10%.
- **Disminuir el uso de colorantes artificiales** y evitarlo en productos para las infancias.

Sistema de Gestión Integrado y certificaciones

Nuestro Sistema de Gestión Integrado nos permite operar bajo marcos internacionales de calidad e inocuidad alimentaria, respondiendo con solidez a los requerimientos de nuestros mercados y consumidores. **Las certificaciones obtenidas son reflejo de ese compromiso, y garantizan que cada producto cumpla con las normativas vigentes y las expectativas de quienes nos eligen.**

- **ISO 9001: 2015 Sistema de Gestión de Calidad**
- **FSSC 22000 V6 Sistema de Certificación de Seguridad Alimentaria**
- **ISO/TS 22002- 1:2009 Sistema de pre-requisitos para la inocuidad de alimentos**
- **ISO 22000: 2018 Sistema de Gestión de la Inocuidad de los Alimentos**
- **ISO 17025: 2017 Requisitos para competencias de laboratorios**
- **Sistema HACCP según CODEX Alimentarius**
- **MSP - ACELU Apto para el consumo de personas celíacas**
- **ADU Apto para el consumo de personas diabéticas**
- **Certificación Grass Fed**



Certificación Grass Fed

Esta certificación representa un compromiso integral con la calidad, el bienestar animal y la sustentabilidad. Los tambos adheridos a este programa cumplen exigentes estándares que **garantizan una producción de leche a pasto y a cielo abierto, libre de hormonas y antibióticos como promotores de crecimiento.**

Este esquema de auditoría asegura que al menos el 85% de la dieta del ganado provenga de pasturas, con trazabilidad total desde el tambo hasta la planta industrial. Como parte de este compromiso, se auditan los procedimientos

internos que respaldan la trazabilidad de la leche y aseguran el cumplimiento de los lineamientos establecidos por esta certificación.

Por otra parte, contempla una dimensión social, promoviendo el arraigo de las familias productoras en el medio rural y fortaleciendo su calidad de vida.

+90%

de los productores están adheridos a la Certificación Grass Fed por tercera parte (LATU-LSQA)



Programa de control y mejora continua de calidad e inocuidad de leche en el tambo

Mediante este programa garantizamos que la leche remitida cumpla con **los más altos estándares de calidad e inocuidad exigidos**. A través del equipo técnico especializado, se realizan visitas periódicas a los tambos de nuestros productores, donde se capacita a los operarios y se lleva a cabo un monitoreo constante de todos los remitentes.

Para fortalecer los procesos, se actualizan y difunden protocolos de ordeño, higiene de equipos y conservación de la leche, además de implementar planes sanitarios individualizados enfocados en la salud de la ubre.

En el marco de la inocuidad, **se promueve la eliminación de residuos como cloratos u otros contaminantes en la leche.**

600

tambos visitados para temas de calidad e inocuidad de la leche



Elaboración de protocolos de higiene y desinfección de equipos

Tambo Familia Santancieri



Trazabilidad desde el tambo

Con el objetivo de asegurar la calidad de nuestros productos, gestionamos un **programa integral de control y mejora continua** que comienza en el tambo. Cada planta industrial cuenta con procedimientos documentados que permiten identificar y trazar la materia prima, el producto en proceso y el producto final.

Esta trazabilidad posibilita reconstruir el recorrido completo de cada producto, desde la recepción de la leche y su productor remitente, hasta su expedición, garantizando la trazabilidad total desde el origen.

- Nuestros proveedores están certificados por un programa de seguridad alimentaria reconocido por la Iniciativa Mundial de Seguridad Alimentaria (GFSI).
- No hubo incidentes de incumplimiento de normativa relacionados con impactos en salud y seguridad.
- No se han retirado productos por razones de inocuidad.



Innovación con propósito

Desde nuestro Centro de Innovación y Calidad, el Departamento de Investigación, Innovación y Desarrollo (IID+) impulsa el desarrollo de productos seguros y nutritivos, integrando tendencias como ingredientes naturales, sabores innovadores y componentes funcionales.

A través de procesos rigurosos y alineados con los requisitos regulatorios, fortalecemos la cadena de suministro y promovemos una alimentación saludable.

23

proyectos para mercado interno desarrollados en el último ejercicio

52 SKU

nuevos productos y rediseños lanzados al mercado interno

4

proyectos desarrollados y finalizados para el mercado externo

Los nuevos productos y aquellos que se reformulan son sometidos a una evaluación nutricional rigurosa, considerando especialmente los lineamientos establecidos por la normativa nacional de Rotulado Nutricional Frontal. Este procedimiento permite valorar el perfil nutricional de cada producto y asegurar su conformidad con los estándares regulatorios aplicables.

100%

de nuestros productos se mantienen en cumplimiento con la Ley de Rotulado Nacional Frontal.



2024-2025

Vol. Producto Vendido

Parámetro	Bajo contenido	Sin octógono
Sodio	36%	94%
Azúcar	88%	97%
Grasas totales	20%	97%
Grasas saturadas	20%	97%

10 nuevos productos lanzados atendiendo necesidades nutricionales especiales. En particular, productos sin lactosa.

12 nuevos productos o productos rediseñados cumpliendo el estándar nutricional en distintas categorías: leches, jugos, yogures, y quesos.

4 productos con reducción en contenido de azúcar.

16 helados evitando uso de colorante artificial.





Acceso equitativo y asequible de productos



Promoviendo el bienestar nutricional

Creemos que una nutrición accesible y asequible es clave para el desarrollo saludable y la prevención de enfermedades. Por eso, trabajamos para ofrecer **productos seguros y de calidad que contribuyan a una dieta equilibrada.**

Respondemos a las necesidades nutricionales con nuevas propuestas y mejoras en productos existentes: **opciones sin azúcar agregada, deslactosadas o fortificadas.** Estas iniciativas surgen del diálogo con profesionales de la salud, asociaciones médicas y el seguimiento de tendencias en alimentación.

En el ámbito B2B, también adaptamos nuestras soluciones a los requerimientos nutricionales específicos de los clientes.

10%
del volumen de venta a alimentos
funcionales

La nutrición infantil como eje central

Mantenemos un acuerdo con la **Sociedad Uruguaya de Pediatría (SUP)** con quien creamos un grupo de investigación permanente para analizar y estudiar los avances nutricionales.

Enfocados en las infancias, lanzamos el nuevo yogur Conamigos Petit, en sus sabores Frutilla y Vainilla, el cual está fortificado con vitamina D y calcio, sin colorantes artificiales. Además, mantenemos un acuerdo con Disney para el diseño de los envases de yogur Conamigos, lo que incentiva el consumo en los más chicos a través de sus personajes favoritos.



Compromiso con las generaciones futuras

Ser patrocinadores oficiales de la celeste representa mucho más que una acción de comunicación: **es una expresión de identidad nacional, de arraigo cultural y de inspiración colectiva.** Para comunicar este vínculo, elegimos como protagonistas de nuestra campaña a **niños y niñas uruguayos**, quienes comparten con nosotros el amor por el fútbol y los valores que representa la selección.

Esta asociación nos conecta con nuestras raíces y proyecta nuestras ilusiones hacia el futuro. Motiva a nuestros colaboradores a dar lo mejor de sí, guiados por la disciplina, el trabajo en equipo y la emblemática “garra charrúa”, valores que también están presentes en cada producto que elaboramos.



Atención diferenciada a cada uno de nuestros clientes

El cliente constituye un eje fundamental para nuestra organización, ya que su confianza y satisfacción orientan nuestras decisiones. **Reconocer su importancia nos impulsa a mantener relaciones cercanas, transparentes y sostenibles**, que aseguren valor a largo plazo para ambas partes.

A través de nuestro Servicio de Atención al Consumidor gestionamos en el período reportado **3.900 consultas**. En línea con nuestro compromiso de cercanía y conexión con los consumidores, nuestra campaña “Primero lo Primero” continúa vinculando a la marca con nuevas generaciones, destacando atributos como la naturalidad, la nutrición y el origen uruguayo.

3.900

consultas (SAC)

Seguidores		
f	Facebook Conaprole	425.000
ig	Instagram Conaprole	57.700
in	Linkedin	97.000
in	Linkedin Conaprole dairy nutrition	2.000
x	X	6.420
yt	Youtube	7.570
tt	TikTok	1.518



Iniciativas con el consumidor

Invitamos a nuestros consumidores a ser parte activa del cambio mediante diversas iniciativas. Somos socios activos de **Compromiso Empresarial para el Reciclado (CEMPRE)**, una asociación global civil sin fines de lucro especializada en el manejo de residuos, que desarrolló la aplicación **¿Dónde reciclo?**. Esta herramienta brinda información sobre los puntos más cercanos para la correcta entrega y disposición de envases, facilitando su revalorización.

Además, participamos activamente en el **Plan Vale**, una iniciativa conjunta de empresas a nivel nacional impulsada por la **Cámara de Industrias del Uruguay (CIU)**, que busca **recuperar y valorizar envases y materiales de envasado posconsumo**.

Comunicación responsable

Contamos con rigurosos criterios y procedimientos para garantizar una comunicación comercial responsable. Trabajamos basados en el Código de Ética, con el mandato del Consejo Nacional de Autorregulación Publicitaria (CONARP) e integramos la Cámara de Anunciantes del Uruguay.



Participación y desarrollo de las comunidades

Estamos comprometidos con el desarrollo y bienestar de la comunidad de la cual somos parte.

Puertas abiertas

En nuestro **Complejo Industrial Montevideo (CIM)** y **Centro de Innovación y Calidad**, recibimos a estudiantes con el objetivo de recorrer las instalaciones y conocer el proceso de producción de los diferentes productos que se encuentran en el mercado.

Durante las visitas los participantes pudieron recorrer la planta industrial, conocer los diferentes procesos, que servicios se requieren para su funcionamiento (generación de vapor y tratamiento de efluentes), como se aplican las buenas prácticas de calidad e inocuidad (BPM y HACCP), y por último visitaron el Laboratorio de Evaluación Sensorial.

Instituciones del país que nos visitaron:

- **Facultad de Ingeniería**, Udelar
- **Facultad de Química**, Udelar
- **Universidad Tecnológica del Uruguay**, UTEC – Lic. en Análisis Alimentario
- **Facultad de Veterinaria**, Udelar
- **Universidad Católica del Uruguay**, UCU – Ingeniería Industrial

5

visitas en este último ejercicio

Este año desde el sector de **Medio Ambiente y Seguridad Industrial** recibimos la invitación a brindar una charla

sobre la **Gestión y Tratamiento de Lodos** en el marco de la carrera de **Ingeniería en Agua y Desarrollo Sostenible**, dictada en la **UTEC**. La actividad estuvo dirigida a investigadores, estudiantes avanzados, técnicos, profesionales, representantes de organismos públicos y privados, y tuvo como objetivo propiciar el intercambio de experiencias y conocimientos vinculados a la gestión y el tratamiento de lodos.



1

visita al **Complejo Industrial Rodríguez**, desde la **Facultad de Ingeniería – Udelar**, con el objetivo de conocer los procesos elaboración de leche en polvo.

1

visita a la **Planta Industrial Rincón del Pino**, desde la **UTEC: Licenciatura en Ciencia y Tecnología de Lácteos**, con el objetivo de conocer los procesos de evaporación y secado.



Alianza con el Banco de Alimentos y compromiso social

Comprometidos con el bienestar social realizamos donaciones de alimentos a diversas organizaciones sociales en Uruguay a través del Banco de Alimentos.



48.680

kilos de productos donados

+29.000

personas beneficiadas

+120

organizaciones sociales beneficiadas

Por su parte, el Complejo Industrial San Ramón realizó una donación de fibras de cartón para la **Escuela Agraria de San Ramón**. Con el material donado los estudiantes plasmaron sus obras artísticas, que fueron presentadas en el Museo Anual Abierto.

Desde 2023 mantenemos activo un **proyecto de reciclaje en conjunto con Nuevocentro Shopping y Atma**, en el cual se invita a los consumidores a entregar envases vacíos de helado con los cuales se



elaboran jarras para donar a escuelas y merenderos. A través de esta acción los consumidores reciben una bolsa reutilizable.

En su segunda edición, con un aumento de participación por parte de los consumidores, se elaboraron **5.000 jarras que fueron donadas al Banco de Alimentos**, quien se encarga de distribuir las a los distintos centros afiliados.

Uno de ellos es la **Fundación Los Rosales**, donde se destinaron **300 jarras a los niños y niñas de la fundación**, ubicada en Casavalle, cuya misión consiste en transformar las vidas de las infancias y los adolescentes a través de la educación.

Nos involucramos en causas y eventos de carácter social que demuestran nuestro compromiso con la sociedad. Auspiciamos la carrera **5K/10K Pérez Scremini runner** y la carrera **5k Down**; participamos del **Día Mundial del Celíaco** organizado en el **Hospital Maciel** y de la **Chocolatada Solidaria de Pérez Scremini**. Adicionalmente con la misma fundación **entregamos juguetes a más de 100 niños y niñas** atendidos entregando a cada uno de ellos un presente simbolizando el espíritu cooperativo que nos caracteriza.

Como cada año, participamos de **Teletón**, brindando un aporte económico que fue reunido entre productores y colaboradores, y seguimos en **alianza con el Banco de Alimentos** para atender las necesidades alimenticias de la población vulnerable en nuestro país.





Logros 2024-2025

Participamos de iniciativas de carácter social con foco en el fortalecimiento de la sociedad civil y la atención a la población más vulnerable.

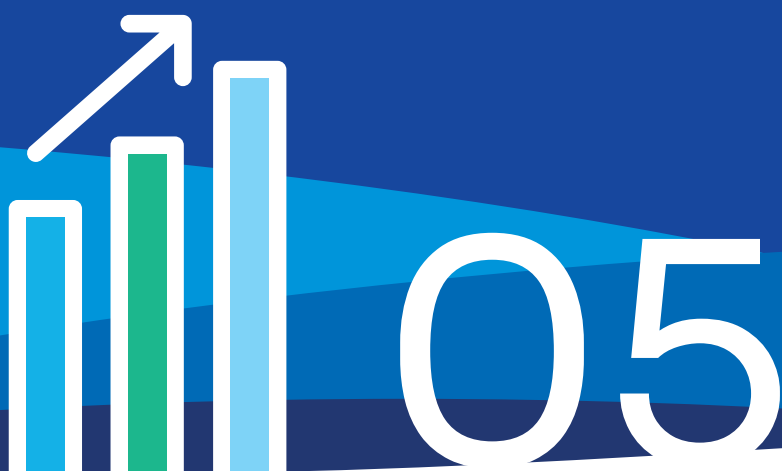
Desafíos 2025-2026:

- Continuar las estrategias de apoyo a las organizaciones de la sociedad civil con foco en las infancias y los adolescentes.
- Volver a realizar la acción de reciclaje y donación en conjunto con Nuevocentro Shopping y Atma.
- Volver a auspiciar la carrera 5K de Pérez Scremini.
- Contribuir a los niños y niñas del Hospital Pereira Rossell a través de acciones conjuntas.
- Continuar el apoyo a Teletón.









Indicadores Técnicos

- Indicadores de desempeño ESG
- Índice de contenidos GRI
- Índice de contenidos SASB
- Notas de los índices de contenido GRI & SASB
- Alcance y lineamientos



Indicadores de desempeño ESG¹

GRI 201-1 | GRI 13.22.2

	SI/NO	Monto USD
Desgravaciones	NO	-
Créditos fiscales	NO	19.892.361
Subvenciones	NO	-
Ayudas a la inversión	NO	-
Becas de investigación y desarrollo	NO	-
Otro tipo pertinente de subvención	NO	-
Premios con dotación económica	NO	-
Exención de regalías	NO	-
Ayuda financiera de las agencias de crédito a la exportación	SI	-
Incentivos financieros	NO	-
Otros beneficios financieros recibidos o por recibir de cualquier ente gubernamental en relación con cualquier operación	NO	-
		19.892.361

GRI 2-7

Colaboradores por género	2023-2024			2024-2025		
	M	H	Total	M	H	Total
Cantidad de colaboradores ⁽¹⁾	462	1.642	2.104	469	1.617	2.086
Cantidad de colaboradores fijos ⁽²⁾	375	1.459	1.834	395	1.452	1.847
Cantidad de colaboradores temporales ⁽³⁾	87	183	270	74	165	239
Cantidad de colaboradores a tiempo completo ⁽⁴⁾	459	1.639	2.098	466	1.616	2.082
Cantidad de colaboradores a tiempo parcial ⁽⁵⁾	3	3	6	3	1	4

Datos tomados al 31/07 de cada ejercicio reportado. No contamos con colaboradores por horas no garantizadas.

(1) Persona que tiene una relación laboral con la organización, de acuerdo con la práctica o legislación nacional

(2) Empleado que tiene un contrato de trabajo por un periodo indeterminado (es decir, contrato indefinido) para trabajar a tiempo completo o tiempo parcial

(3) Empleado con un contrato por un periodo limitado (es decir, un contrato de duración determinada) que termina una vez transcurrido el periodo de tiempo especificado o cuando la tarea o evento concreto que tiene una estimación de tiempo asociada se ha completado (p. ej., el final de un proyecto o el retorno de los empleados sustituidos).

(4) Empleado cuyas horas de trabajo por semana, mes o año se definen de conformidad con la legislación o práctica nacional en materia de horas de trabajo

(5) Empleado que tiene menos horas de trabajo por semana, mes o año que un empleado a tiempo completo.

1. Nota General: M: mujeres – H: hombres.

Colaboradores por región	2023-2024							
	Mvd	CIM	CIF	CIR	CISR	Rincón del Pino	Rivera	Mercedes
Cantidad de colaboradores	439	628	198	400	286	67	27	59
Cantidad de colaboradores fijos	409	553	178	328	227	58	22	59
Cantidad de colaboradores temporales	30	75	20	72	59	9	5	0
Cantidad de colaboradores a tiempo completo	435	626	198	400	286	67	27	59
Cantidad de colaboradores a tiempo parcial	4	2	0	0	0	0	0	0
	2024-2025							
Cantidad de colaboradores	432	615	203	383	298	68	26	61
Cantidad de colaboradores fijos	409	552	179	331	232	63	21	60
Cantidad de colaboradores temporales	23	63	24	52	66	5	5	1
Cantidad de colaboradores a tiempo completo	428	615	203	383	298	68	26	61
Cantidad de colaboradores a tiempo parcial	4	0	0	0	0	0	0	0

Mvd: Montevideo, Edificio corporativo y Centro de Innovación y Calidad / Montevideo (CIM), Montevideo/ Florida (CIF), Florida / Ciudad Rodríguez (CIR), San José / San Ramón (CISR), Canelones / Rincón del Pino, San José / Rivera, Rivera/ Mercedes, Soriano.

GRI 2-21 | GRI 13.20.1

	2023-2024	2024-2025
Compensación anual persona mejor paga	13.233.684,02	15.522.061,91
Compensación anual mediana	1.504.886,86	1.937.624,66
Ratio	8,79%	8,01%

Ratio entre el incremento porcentual de la compensación total anual de la persona mejor remunerada y el incremento porcentual promedio de la compensación total anual de todas las personas (excluida la persona mejor remunerada): 0,60%. Por aumentos resueltos en consejos de salario, 01/2025: 2,45% Aumentos Generales.



GRI 2-30 | GRI 13.21.2

Porcentaje de colaboradores cubiertos en acuerdos de negociación colectiva	
2023-2024	2024-2025
100%	100%

GRI 13.21.1 | GRI 202-1

Ratio del salario de categoría inicial estándar y salario mínimo	07/2024	01/2025
Salario Inicial de la plantilla	\$56.033,04	\$57.392,34
Salario mínimo local	\$22.268	\$29.400

CONAPROLE no cuenta con un salario vital pero el salario base de ingreso es un 250% superior al salario mínimo nacional. No existen diferencias por género.

GRI 401-1

Nuevas contrataciones por grupo de edad, género y región	2023-2024		2024-2025	
	Cantidad	%	Cantidad	%
Total colaboradores	1.822	100	1.834	100
Total nuevas contrataciones	131	7,19	132	7,20
Por género				
Mujeres	39	29,77	47	35,61
Hombres	92	70,23	85	64,39
Por edad				
Entre 18 y 25 años	23	17,56	22	16,67
Entre 25 y 30 años	37	28,24	37	28,03
Entre 30 y 50 años	69	52,67	70	53,03
Mayor de 50 años	2	1,53	3	2,27
Por región				
Montevideo	42	32,06	41	31,06
CIM	35	26,72	36	27,27
CIF	14	10,69	12	9,09
CIR	28	21,37	17	12,88
CISR	6	4,58	14	10,61
Rincón del Pino	4	3,05	9	6,82
Rivera	1	0,76	0	0
Mercedes	1	0,76	3	2,27

Para el cálculo de las nuevas contrataciones se toma en cuenta el personal activo al 31/07/25 sin colaboradores temporales.

Rotación por grupo de edad, género y región	2023-2024		2024-2025	
	Cantidad	%	Cantidad	%
Total colaboradores	1.834	100	1.847	100
Rotación total	121	6,60	132	7,15
Por género				
Mujeres	26	21,49	35	26,52
Hombres	95	78,51	97	73,48
Por edad				
Entre 18 y 25 años	11	9,09	12	9,09
Entre 25 y 30 años	20	16,53	25	18,94
Entre 30 y 50 años	44	36,36	40	30,30
Mayor de 50 años	46	38,02	55	41,67
Por región				
Montevideo	57	47,11	50	37,88
CIM	20	16,53	37	28,03
CIF	11	9,09	10	7,58
CIR	14	11,57	16	12,12
CISR	4	3,31	12	9,09
Rincón del Pino	7	5,79	4	3,03
Rivera	2	1,65	1	0,76
Mercedes	6	4,96	2	1,52

Para el cálculo de las bajas se toma en cuenta el personal activo al 31/07/25 sin colaboradores temporales.

GRI 401-3

Indicadores de permiso parental	2023-2024			2024-2025		
	H	M	Total	H	M	Total
Total de personas con derecho a permiso parental	1.642	462	2.104	1.617	469	2.086
Total de personas que se acogieron al permiso parental	15	39	54	39	18	57
Total de personas que regresaron al trabajo después de terminar el permiso parental	15	39	54	39	17	56
Total de personas que regresaron al trabajo después de terminar el permiso parental y siguieron siendo empleados 12 meses después	15	35	50	36	16	52
Tasa de regreso al trabajo de personas que acogieron al permiso parental	100%	100%	100%	100%	94,44%	98,25%
Tasa de retención de personas que acogieron al permiso parental	100%	89,74%	92,59%	92,31%	88,89%	91,23%



GRI 403-9 | GRI 13.19.10 | GRI 403-10 | GRI 13.19.11 | FB-MP- 320a.1

Indicadores de lesiones, enfermedades y absentismo de empleados	2023-2024	2024-2025
Tasa de frecuencia de accidentes ⁽¹⁾	22,2	31,9
Cantidad de muertes por accidente laboral	0	0
Cantidad de lesiones por accidente laboral	81	120
Tasa de lesiones por accidente laboral	0,04	0,06
Cantidad de lesiones por accidente laboral con grandes consecuencias para el trabajador	0	0
Principales tipos de lesiones por accidente laboral	Sobre Esfuerzo	Contacto con Productos Químicos / Sobre Esfuerzo
Cantidad de muertes por dolencias y enfermedades laborales	0	0
Cantidad de casos de dolencias y enfermedades laborales	0	0
Cantidad de horas trabajadas	4.003.326	3.761.029
Tasa de días perdidos ⁽²⁾	0,46	0,64

(1) Frecuencia de accidentes en relación con el tiempo total trabajado por los trabajadores durante el periodo objeto del informe

(2) La tasa de días perdidos se expresa comparando el total de días perdidos con el número total de horas de trabajo programadas para el periodo objeto del informe. Calcular los “días perdidos” e indicar si con “días” se hace referencia a “días naturales” o a “días de trabajo programados y en qué momento empiezan a contarse los “días perdidos” (p. ej., el día después del accidente o tres días después del accidente).

GRI 405-1

Diversidad en directorio	2023-2024		2024-2025	
	H	M	H	M
Menores de 30 años	0%	0%	0%	0%
Entre 30 y 50 años	0%	0%	0%	0%
Más de 50 años	100%	0%	100%	0%

Datos al 31/07 de cada ejercicio reportado.

Diversidad en estructura ejecutiva	2023-2024		2024-2025	
	H	M	H	M
Menores de 30 años	0%	0%	0%	0%
Entre 30 y 50 años	36,36%	9,09%	33,33%	8,33%
Más de 50 años	36,36%	18,18%	33,33%	25,00%

Datos al 31/07 de cada ejercicio reportado.

Diversidad en equipos (por categoría laboral y género)	2023-2024		2024-2025	
	H	M	H	M
Confidenciales	3,85%	2,14%	3,98%	2,30%
Mensuales	22,53%	8,75%	22,00%	9,35%
Jornaleros	42,97%	6,94%	43,62%	7,29%
Eventuales mensuales	0,43%	1,05%	0,38%	0,67%
Eventuales jornaleros	8,27%	3,09%	7,53%	2,88%

Datos al 31/07 de cada año.

Diversidad en equipos (por categoría laboral y edad)	2023-2024			2024-2025		
	Menor 30	30-50	Mayor 50	Menor 30	30-50	Mayor 50
Confidenciales	0,24%	3,85%	1,90%	0,05%	4,03%	2,21%
Mensuales	3,80%	17,40%	10,03%	3,02%	18,36%	9,97%
Jornaleros	3,61%	35,84%	10,50%	2,92%	37,92%	10,07%
Eventuales mensuales	1,14%	0,29%	0,05%	0,91%	0,14%	0,00%
Eventuales jornaleros	7,98%	3,23%	0,14%	7,62%	2,64%	0,14%

Datos al 31/07 de cada año.



GRI 404-1 y GRI 3-3

Horas capacitación por categoría laboral/puesto laboral	2023-2024	2024-2025
Adjunto Laboratorio	364	476
Administración	422	969
Analista Laboratorio	105	356
Asistente Laboratorio	66	198
Auxiliar Laboratorio	2	33
Pasante	44	195
Gerencia	517	869
Jefatura	985	2.147
Operario	948	1.587
Operario Eventual	838	918
Operario Mantenimiento	560	1.575
Supervisión	1.381	1.678
Técnico	373	896
Controller	0	0
Encargado	678	1.263
TOTAL	7.283	13.160

GRI 405-2 | GRI 13.15.3

Horas capacitación por género	2023-2024	2024-2025
Hombres	1.816	9.035
Mujeres	5.467	4.125
Total	7.283	13.160

Por género		
Categoría	H	M
Confidenciales	1	1
Mensuales	1	1
Jornaleros	1	1
Pasante mensual	1	1
Zafrales jornaleros	1	1

Hombres y Mujeres perciben la misma remuneración para idéntica categoría laboral y según escala de sueldos/jornales.

GRI G4-FP6

Parámetro	Vol. Producto Vendido		Vol. Producto Vendido	
	2023-2024		2024-2025	
	Bajo Contenido	Sin octógono de exceso	Bajo Contenido	Sin octógono de exceso
Sodio	38%	94%	36%	94%
Azúcar	88%	97%	88%	97%
Grasas totales	16%	99%	20%	97%
Grasas saturadas	16%	98%	20%	97%

GRI 301-1 | SASB FB-PF-410a.1

Materiales primarios: utilizados en envases en contacto directo con el producto.

Materiales renovables	2023-2024	2024-2025	Variación (u%)
Papel	24%	23,6%	-0,4
TetraPak	18%	19,4%	+1,4
Cartón	6%	6,1%	+0,1
Polipapel	0,2%	0,1%	-0,1
Madera	0,2%	0,1%	-0,1
TOTAL	48%	49,4%	+1,4

Materiales no renovables	2023-2024	2024-2025	Variación (u%)
Otros materiales	25,1%	24,1%	-1
Total materiales plásticos	27,4%	26,5%	-0,9
LDPE	13%	12,1%	-0,9
PP	6%	6,2%	+0,2
PS	4,8%	4,6%	-0,2
HDPE	3,1%	3,0%	-0,1
BOPP	0,3%	0,3%	0
PVC	0,1%	0,1%	0
TOTAL	52%	50,6%	-1,4

HDPE: Polietileno de alta densidad / LDPE: Polietileno de baja densidad

PP: Polipropileno / PS: Poliestireno / PVC: Policloruro de vinilo

BOPP: Polipropileno biorientado



Materiales secundarios: otorgan protección al producto para su distribución comercial.

Materiales renovables	2023-2024	2024-2025	Variación (u%)
Cartón/cartulina	6,7%	7,2%	+0,5
Madera	42,3%	45,3%	+3,0
TOTAL	49%	52,5%	+3,5

Materiales no renovables	2023-2024	2024-2025	Variación (u%)
HDPE	50,2%	46,8%	-3,4
PS	0,2%	0,2%	0
LDPE	0,6%	0,5%	-0,1
TOTAL	51%	47,5%	-3,5

HDPE: Polietileno de alta densidad / LDPE: Polietileno de baja densidad

PP: Polipropileno / PS: Poliestireno / PVC: Policloruro de vinilo

BOPP: Polipropileno biorientado

GRI 303-3 | GRI 13.7.4 | SASB FB-PF-140a.1 | SASB FB-MP-140a.1

Extracción de agua por fuente	2023-2024	2024-2025	Variación
Aguas subterráneas [m3/año]	2.638.483	2.498.028	-5,3%
Aguas superficiales [m3/año]	276.652	274.351	-0,8%
Agua municipal [m3/año]	320.943	361.637	+12,7%
TOTAL	3.236.078	3.134.016	-3,1%

GRI 303-1

Fuente	2023-2024	2024-2025
Aguas subterráneas	81,5%	80%
Aguas municipales	9,9%	11%
Aguas superficiales	8,6%	9%

GRI 303-4 | GRI 13.7.5

Vertido de aguas por destino (m³)	2023-2024	2024-2025	Variación
A colector	566.242	549.322	-3%
A curso de agua	2.749.168	2.785.678	-1%
Volumen total de vertidos de aguas	3.315.410	3.333.001	-1%

Plantas industriales que vierten a saneamiento: CIM, Rivera.
Plantas industriales que vierten a curso de agua: CIF, CIR, CISR, Rincón del Pino y Mercedes.

Vertido de aguas	2023-2024		2024-2025	
	Todas las zonas	Zonas con estrés hídrico ⁽³⁾	Todas las zonas	Zonas con estrés hídrico*
Agua dulce ⁽¹⁾	3.315.410	2.539.152	3.335.001	2.652.316
Otras aguas ⁽²⁾	0	0	0	0

Referencias:
(1) total de sólidos disueltos ≤1000mg/l
(2) total de sólidos disueltos >1000mg/l
(3) A nivel nacional la cuenca crítica es la cuenca Santa Lucía dado que es la que abastece a las plantas potabilizadoras de la ciudad capital Montevideo. Por esta razón el Ministerio de Ambiente ejerce un control exhaustivo a las plantas que vierten sus efluentes allí, para asegurar la calidad de los cursos de agua involucrados. Por otro lado, esta cuenca demostró ser vulnerable en el último periodo de sequías extremas, momento en el que los aportes de las plantas de efluentes se pueden considerar atenuantes en este tipo de eventos. Nuestras plantas industriales que descargan a la cuenca del Santa Lucía son: CIR, CIF y CISR, todas con tratamiento terciario de efluentes (remoción de nutrientes).

Vertido de aguas por nivel de tratamiento	2023-2024	2024-2025	Variación
Sin tratamiento/Primario	0	0	0
Secundario Biológico	223.962	149.990	-49%
Secundario Químico	552.296	532.695	-4%
Terciario Químico-biológico	2.539.152	2.652.316	2%

GRI 303-5 | GRI 13.7.6 | SASB FB-PF-140a.1 | SASB FB-MP-140a.1

	2023-2024	2024-2025	Variación anual
	Litros de agua / litros de leche	2,22	2,08



GRI 302-3

Intensidad energética		2023-2024	2024-2025	Variación
Consumo de combustible por producción	kWh/m ³ de leche ingresada a la planta	296	292	-2%
Consumo de energía eléctrica por producción	kWh/m ³ de leche ingresada a la planta	86	85	-2%

GRI 302-1

No contabilizamos por separado el consumo de electricidad, calefacción, refrigeración ni vapor. No vendemos a la red energía autogenerada.

GRI 305-1 | GRI 13.1.2

Emisiones Alcance 1 Combustión fija ⁽¹⁾		2023-2024	2024-2025	
Fuel oil	ton CO ₂ eq	32.455	29.841	
Gas oil	ton CO ₂ eq	56	58	
Gas Natural	ton CO ₂ eq	3	2	
Biomasa ⁽²⁾	ton CO ₂ eq	129.450	139.106	
Biogás ⁽²⁾	ton CO ₂ eq	90	82	
TOTAL	ton CO₂ eq	162.053	169.090	Variación 4%

(1) Para los factores de emisión se utilizaron los valores anuales de energía producida y las emisiones de CO₂ provistas por la web de "Balance Energético Nacional Uruguay: www.ben.miem.gub.uy/ del Ministerio de Industria, Energía y Minería

(2) Biogénico (CO₂) y No biogénico (CH₄ + NO_x).

GRI 305-2 | GRI 13.1.3

Emisiones Alcance 2/Energía eléctrica consumida		2023-2024	2024-2025	Variación
Emisión CO ₂ *	ton CO ₂	7.061	7.207	2%

* Se actualiza factor de emisión para el año 2023, recalculando los años anteriores con la misma base. FE = 0,056 tonCO₂/MWh.

GRI 305-3 | GRI 13.1.4

Emisiones Alcance 3/Combustión móvil ⁽¹⁾	2023-2024	2024-2025	Variación
Km. recorridos	13.577.075	14.261.224	5%
Toneladas de CO ₂ equivalentes	14.107	14.763	5%

(1) Solo traslado de leche de tambos a plantas

Se toma el factor de emisión de IPCC 2006, corregido anualmente según los valores de densidad y PCI nacionales publicados por Ancap (organismo estatal de Uruguay).

Emisiones por el cambio en el uso del suelo: Uruguay es un territorio de pradera natural, no existe deforestación de bosque nativo para la implantación de tambos.

GRI 305-4 | GRI 13.1.5

Intensidad de las emisiones	2023-2024	2024-2025	Variación
Ton de CO ₂ / millones de litros de leche ingresada a planta	112	117	+4,5%

Incluye Emisiones de alcance 1 y 2, así como las emisiones biogénicas.

GRI 305-6 | GRI 13.1.7

Emisiones de sustancias que agotan la capa de ozono (SAO): En el inventario de emisiones actualizado, no quedan significativas.

GRI 305-7 | GRI 13.1.8

Óxidos de Nitrógeno (NOx), óxidos de azufre (SOx) y otras emisiones significativas al aire: Los controles operativos de las calderas reducen las emisiones no deseadas (NOx, SOx). Se verifica en procesos de medición de humos por parte de empresas terceras especialistas. En las nuevas calderas del CIR contamos con un modelo predictivo de control de quema que aumenta la eficiencia.

GRI 306-3 | GRI 306-4 | GRI 306-5 | GRI 13.8.4 | GRI 13.8.5 | GRI 13.8.6

Residuos no peligrosos (en toneladas)	2023-2024	2024-2025	Variación
Valorización	26.366	25.941	-1,6%
Reutilización	108	137	
Reciclaje	2.008	2.054	
Lodo como mejorador de suelo	5.448	3.707	
Otras operaciones de valorización ⁽¹⁾	18.802	20.043	
Eliminación	2.200	2.483	0,13%
Disposición final/Relleno de seguridad	2.200	2.483	
TOTAL	28.566	28.424	-0,5%

(1) Incluye compostaje, recuperación energética y alimentación animal.



Residuos peligrosos (toneladas)	2023-2024	2024-2025	Variación
Valorización	52,9	72,6	37,2%
Reciclaje	10,8	14,1	
Recuperación	42,1	58,6	
Eliminación	21,0	45,2	115%
Incineración	2,7	2,7	
Disposición final/Relleno de seguridad	18,2	42,5	
Otras operaciones de eliminación ⁽¹⁾	2,1	50,3	
TOTAL	73,9	117,8	116%

(1) Incluye almacenamiento in situ y disposición propia.

Destino de los residuos generados (toneladas)	2023-2024	2024-2025	Variación
Reutilización	108	137	26,8%
Reciclaje	2.008	2.068	2,4%
Recuperación (incluye compostaje, recuperación energética, alimento animal)	18.865	20.101	6,6%
Incineración	2,7	2,7	-0,6%
Disposición final/Relleno de Seguridad	2.218	2.526	13,9%
Lodo como mejorador de suelos	5.448	3.707	-31,9%
Residuos almacenados (menos de 1 año) y disposición propia	2,1	50,3	2.295% *
TOTAL	28.650	28.592	-0,2%

* se dio un aumento en el indicador debido a la disposición propia en PTE de LP por temas de calidad.

Composición de los residuos (toneladas)	Residuos generados	Residuos no destinados a eliminación (valorizados)	Residuos destinados a eliminación
Residuos totales 2023-2024	28.650	26.419	2.223
Residuos totales 2024-2025	28.593	26.014	2.579

Índice de contenidos GRI

Declaración de uso: Conaprole ha elaborado este informe conforme a los Estándares GRI para el período comprendido entre el 1º de agosto 2024 al 31 de julio 2025.

GRI 1 utilizado: GRI 1: Fundamentos 2021 © 2023 GRI.

Estándares sectoriales GRI aplicables: Suplemento sectorial de agricultura, acuicultura y sectores pesqueros GRI 13 © 2023 GRI.

Contenido	Página
GRI 2: Contenidos generales 2021	
1. La organización y sus prácticas de elaboración de reportes de sustentabilidad	
2-1 Detalles de la organización	10-11, Nota 1
2-2 Entidades incluidas en el reporte de sustentabilidad de la organización	Nota 2
2-3 Período reportado, frecuencia y punto de contacto	129
2-4 Rectificación de la información	De haber, se comunican a lo largo de la Memoria.
2-5 Verificación externa	129
2. Actividades y colaboradores	
2-6 Actividades, cadena de valor y otras relaciones del negocio	16,17
2-7 Empleados	72, 98, 99
3. Gobernanza	
2-9 Estructura y composición del gobierno	29
2-10 Nominación y selección del máximo órgano de gobierno	30
2-11 Presidente del máximo órgano de gobierno	29
2-12 Función del máximo órgano de gobierno en supervisar los impactos de la gestión	29, 33
2-13 Delegación de la responsabilidad de la gestión de impactos	33
2-14 Función del máximo órgano de gobierno en la elaboración de reportes de sustentabilidad	Nota 4
2-15 Conflictos de interés	38
2-16 Comunicación de inquietudes críticas	39
2-17 Conocimientos colectivos del máximo órgano de gobierno	29
2-18 Evaluación del desempeño del máximo órgano de gobierno	Nota 6



Contenido		Página
2-19	Políticas de remuneración	Nota 7
2-20	Proceso para determinar la remuneración	Nota 7
2-21	Ratio de compensación total anual	100
4.	Estrategia, políticas y prácticas	
2-22	Declaración sobre la estrategia de desarrollo sostenible	2, 5
2-23	Compromisos normativos	37, 39
2-24	Incorporación de compromisos normativos	37, 39
2-25	Proceso para remediar impactos negativos	39
2-26	Mecanismos para solicitar asesoramiento y plantear preocupaciones éticas	39
2-27	Cumplimiento con leyes y regulaciones	Nota 8
2-28	Afiliación a asociaciones	22
5.	Participación de los grupos de interés	
2-29	Enfoque de la participación de los grupos de interés	36
2-30	Acuerdos de negociación colectiva	39, 100, Nota 7
CRI 3: Temas materiales 2021		
3-1	Proceso para determinar temas materiales	18
3-2	Listado de los temas materiales	18, 19

Estándar GRI	Contenido	Página	Omisión			Referencia del Suple. sectorial
			Requerimien- tos omitidos	Motivo	Explicación	
Desempeño económico y rentabilidad						
GRI 3: Temas materiales 2021	3-3 Gestión del tema material	18				13.25.1
GRI 201: Desempeño económico 2016	201-1 Valor económico directo generado y distribuido	40				13.22.2
	201-4 Asistencia financiera recibida del gobierno	Nota 9				
GRI 206: Competencia desleal	206-1 Acciones jurídicas relacionadas con la competencia desleal, las prácticas monopólicas y contra la libre competencia	No se registraron				13.25.2

Estándar GRI	Contenido	Página	Omisión			Referencia del Suple. sectorial
			Requerimien- tos omitidos	Motivo	Explicación	
Ética y transparencia						
GRI 3: Temas materiales 2021	3-3 Gestión del tema material	19, 37, 39				13.11.1 / 13.15.1 13.16.1 / 13.17.1 13.18.1 / 13.24.1 13.26.1
GRI 205: Anticorrupción 2016	205-1 Operaciones evaluadas para riesgos relacionados con la corrupción	38				13.26.2
	205-2 Políticas y procedimientos de comunicación y capacitación sobre la lucha contra la corrupción	38				16.26.3
	205-3 Casos confirmados de corrupción y medidas adoptadas	Nota 10				13.26.4
GRI 406: No discriminación 2016	406-1 Casos de discriminación y acciones correctivas emprendidas	39, 73				13.15.4
GRI 13: No discriminación e igualdad de oportunidades	Diferencias en los términos de empleo en materia de remuneración en función de la nacionalidad y condición migrante de los trabajadores	Nota 11				13.15.5
GRI 407: Libertad de asociación y negociación colectiva 2016	407-1 Operaciones y proveedores cuyo derecho a la libertad de asociación y negociación colectiva podría estar en riesgo	39				13.18.2
GRI 408: Trabajo infantil 2016	408-1 Operaciones y proveedores con riesgo significativo de casos de trabajo infantil	37, 39				13.17.2
GRI 409: Trabajo forzoso u obligatorio 2016	409-1 Operaciones y proveedores con riesgo significativo de casos de trabajo forzoso u obligatorio	37, 39				13.16.2
GRI 410: Prácticas en materia de seguridad 2016	410-1 Personal de seguridad capacitado en políticas o procedimientos de derechos humanos	Nota 13				
GRI 415: Política pública 2016	415-1 Contribución a partidos y/o representantes políticos	Nota 14				13.24.2



Estándar GRI	Contenido	Página	Omisión			Referencia del Suple. sectorial
			Requerimien- tos omitidos	Motivo	Explicación	
GRI 417: Marketing y etiquetado 2016	417-1 Requerimientos para la información y el etiquetado de productos y servicios	86, 87				
	417-2 Casos de incumplimiento relacionados con la información y el etiquetado de productos y servicios	No se registraron				
	417-3 Casos de incumplimiento relacionados con comunicaciones de marketing	No se registraron				
	Políticas y prácticas sobre comunicación a consumidores sobre ingredientes e información nutricional más allá de los requisitos legales	83, 86, 87, 90				
GRI 13: Salud y bienestar animal	Porcentaje del volumen de producción proveniente de establecimientos certificados por terceros, conforme a estándares de salud y bienestar animal	46, 84				13.11.2
Gestión integral de riesgos						
GRI 3: Temas materiales 2021	3-3 Gestión del tema material	2, 19				
Cultura cooperativista						
GRI 3: Temas materiales 2021	3-3 Gestión del tema material	19, 28				
Tecnología y desarrollo - Sistema de producción sostenible						
GRI 3: Temas materiales 2021	3-3 Gestión del tema material	19, 42, 49				13.22.1
GRI 203: Impactos económicos indirectos 2016	203-1 Inversiones en infraestructuras y servicios apoyados	41, 45				13.22.3
	203-2 Impactos económicos indirectos significativos	42, 46, 91, 92, 93, 94				13.22.4

Estándar GRI	Contenido	Página	Omisión			Referencia del Suple. sectorial
			Requerimien- tos omitidos	Motivo	Explicación	
Gestión responsable de la cadena de suministro						
GRI 3: Temas materiales 2021	3-3 Gestión del tema material	19, 47, Nota 16				13.20.1 / 13.21.1 / 13.23.1
GRI 204: Prácticas de adquisición 2016	204-1 Proporción de gasto en proveedores locales	47				
GRI 13: Trazabilidad de la cadena de suministro	Describir el nivel de trazabilidad implementado para cada producto abastecido	86				13.23.2
	Porcentaje del volumen abastecido certificado conforme a estándares internacionales reconocidos, que permiten dar trazabilidad a los productos	86				13.23.3
	Describir los proyectos de mejora para certificar a los proveedores conforme a estándares internacionales reconocidos, que permitan realizar el seguimiento de los productos	47				13.23.4
GRI 308: Evaluación ambiental de proveedores 2016	308-1 Nuevos proveedores que han pasado filtros de evaluación y selección de acuerdo con los criterios ambientales	Nota 16				
	308-2 Impactos ambientales negativos en la cadena de suministro y medidas tomadas	No se registraron				
GRI 414: Evaluación social de los proveedores 2016	414-1 Nuevos proveedores que han pasado filtros de selección de acuerdo con los criterios sociales	Nota 16				
	414-2 Impactos sociales negativos en la cadena de suministro y medidas tomadas	No se registraron				
Compromiso con el equipo						
GRI 3: Temas materiales 2021	3-3 Gestión del tema material	19, 72, 82				13.15.1 / 13.19.1 / 13.20.1 / 13.21.1



Estándar GRI	Contenido	Página	Omisión			Referencia del Suple. sectorial
			Requerimien- tos omitidos	Motivo	Explicación	
GRI 401: Empleo 2016	401-1 Nuevas contrataciones de empleados y rotación de personal	100				
	401-2 Beneficios para los empleados a tiempo completo que no se dan a los empleados a tiempo parcial o temporales	80, 81				
	401-3 Permiso parental	81				
GRI 13: Ingreso y salarios vitales	Porcentaje de empleados y trabajadores que no son empleados cubierto por acuerdos de negociación colectiva que establecen disposiciones relativas a niveles salariales y frecuencia del pago de salarios	39, 100				13.21.2
	Porcentaje de empleados y trabajadores que no son empleados a quienes se les pague por encima del salario vital, con un desglose por género	73	13.21.3	Info. no disponible	No se cuantifica	13.21.3
GRI 402: Relaciones trabajador -empresa 2016	402-1 Plazos de aviso mínimos sobre cambios operacionales	Nota 17				
GRI 403: Salud y seguridad en el trabajo 2018	403-1 Sistema de gestión de seguridad y salud laboral	78, 79				13.19.2
	403-2 Identificación de peligros, evaluación de riesgos e investigación de incidentes	78, 79				13.19.3
	403-3 Servicios de salud ocupacional	78, 80				13.19.4
	403-4 Participación de los trabajadores, consulta y comunicación sobre salud y seguridad laboral	79				13.19.5
	403-5 Formación de trabajadores en seguridad y salud laboral	80				13.19.6
	403-6 Promoción de la salud de los trabajadores	80				13.19.7

Estándar GRI	Contenido	Página	Omisión			Referencia del Suple. sectorial
			Requerimien- tos omitidos	Motivo	Explicación	
	403-7 Prevención y mitigación de los impactos en salud y seguridad ocupacional directamente vinculados por relaciones comerciales	78				13.19.8
	403-8 Cobertura del sistema de gestión de la salud y la seguridad en el trabajo	78				13.19.9
	403-9 Lesiones relacionadas con el trabajo.	102				13.19.10
	403-10 Enfermedades profesionales relacionadas con el trabajo	102				13.19.11
GRI 404: Formación y educación 2016	404-1 Media de horas de formación al año por empleado	100, 104				
	404-2 Programas para mejorar las aptitudes de los empleados y programas de ayuda a la transición	74, 75, 81				
GRI 405: Diversidad e Igualdad de Oportunidades 2016	405-1 Diversidad en órganos de gobierno y empleados	29, 30, 73				13.15.2
	405-2 Ratio del salario base y de la remuneración de mujeres frente a hombres	73, 99				13.15.3
GRI 202: Presencia en el mercado 2016	202-1 Ratios entre el salario de categoría inicial estándar por género y el salario mínimo local	73, 99				
	202-2 Proporción de altos ejecutivos contratados de la comunidad local	No se registró				
Productos sanos y seguros						
GRI 3: Temas materiales 2021	3-3 Gestión del tema material	19, 83, 87				13.10.1
GRI 416: Salud y seguridad de los clientes 2016	416-1 Evaluación de los impactos en la salud y seguridad de las categorías de productos o servicios	83, 86, 87				13.10.2



Estándar GRI	Contenido	Página	Omisión			Referencia del Suple. sectorial
			Requerimien- tos omitidos	Motivo	Explicación	
	416-2 Casos de incumplimiento relativos a los impactos en la salud y seguridad	86				13.10.3
Acceso a una comida sana y saludable	Naturaleza, alcance y efectividad de cualquier programa o práctica que promueva el acceso a estilos de vida saludables; la prevención de enfermedades crónicas, acceso a alimentos saludables, nutritivos y asequibles; y a mejorar el bienestar para las comunidades	88, 91, 94				FP4
GRI 13: Inocuidad de los alimento	Porcentaje del volumen de producción de sitios certificados conforme a estándares sobre inocuidad de los alimentos de reconocimiento internacional, y enumerar dichos estándares	83				13.10.4
	Cantidad de retiros del mercado por motivos de inocuidad de los alimentos y el volumen total de productos retirados	86				13.10.5
Experiencia y satisfacción de clientes						
GRI 3: Temas materiales 2021	3-3 Gestión del tema material	19, 89				
GRI 418: Privacidad del cliente 2016	418-1 Reclamaciones fundamentadas relativas a violaciones de la privacidad del cliente y pérdida de datos del cliente	No se registraron				
Accesibilidad y asequibilidad de productos						
GRI 3: Temas materiales 2021	3-3 Gestión del tema material	19, 88				
GRI 203: Impactos económicos indirectos 2016	203-2 Impactos económicos indirectos significativos	88, 91, 94				

Estándar GRI	Contenido	Página	Omisión			Referencia del Suple. sectorial
			Requerimien- tos omitidos	Motivo	Explicación	
Participación en el desarrollo de las comunidades						
GRI 3: Temas materiales 2021	3-3 Gestión del tema material	19, 91, 94				13.12.1
GRI 413: Comunidades Locales 2016	413-1 Operaciones con participación de la comunidad local, evaluaciones del impacto y programas de desarrollo	91, 92, 93, 94				13.12.2
Alimentos saludables y accesibles	Programas que promueven estilos de vida saludables, prevención de enfermedades crónicas, acceso a comida saludable, nutritiva y accesible; mejoramiento del bienestar de la comunidad	88, 91, 92, 93, 94				FP4
Gestión del agua						
GRI 3: Temas materiales 2021	3-3 Gestión del tema material	19, 58, 60				13.7.1
GRI 303: Agua y efluentes 2018	303-1 Interacciones con el agua como recurso compartido	58, 59				13.7.2
	303-2 Gestión de los impactos relacionados con la descarga de agua.	60				13.7.3
	303-3 Extracción de agua	59				13.7.4
	303-4 Descarga de agua	60				13.7.5
	303-5 Consumo de agua	58				13.7.6
Gestión de residuos y economía circular						
GRI 3: Temas materiales 2021	3-3 Gestión del tema material	18, 61, 65				13.8.1 / 13.9.1
GRI 301: Materiales 2016	301-1 Materiales utilizados por peso o volumen	61, 62, 63				
GRI 306: Residuos 2020	306-1 Generación de residuos e impactos significativos relacionados con los residuos	61, 62, 63				13.8.2
	306-2 Gestión de impactos significativos relacionados con los residuos	62, 64, 65				13.8.3
	306-3 Residuos generados	62				13.8.4



Estándar GRI	Contenido	Página	Omisión			Referencia del Suple. sectorial
			Requerimien- tos omitidos	Motivo	Explicación	
	306-4 Residuos no destinados a eliminación	62				13.8.5
	306-5 Residuos destinados a eliminación	62				13.8.6
Seguridad alimentaria	Peso total y porcentaje de la pérdida de alimentos	No se registra				13.9.2
Riesgos y oportunidades del cambio climático						
GRI 3: Temas materiales 2021	3-3 Gestión del tema material	18, 53, 56, 57				13.2.1
GRI 201: Desempeño Económico 2016	201-2 Implicaciones financieras y otros riesgos y oportunidades derivados del cambio climático	53				13.9.2
Gestión de la energía						
GRI 3: Temas materiales 2021	3-3 Gestión del tema material	18, 53, 55				13.1.1
GRI 302: Energía 2016	302-1 Consumo energético dentro de la organización	55				
	302-3 Intensidad energética	53, 108				
	302-4 Reducción del consumo energético	53, 54				
GRI 305: Emisiones 2016	305-1 Emisiones directas de GEI (alcance 1)	56, 108				13.1.2
	305-2 Emisiones indirectas de GEI al generar energía (alcance 2)	56, 108				13.1.3
	305-3 Otras emisiones indirectas de GEI (alcance 3)	56, 109				13.1.4
	305-4 Intensidad de las emisiones de GEI	56				13.1.5
	305-5 Reducción de las emisiones de GEI	53, 56, 57				13.1.6
	305-6 Emisiones de sustancias que agotan la capa de ozono (SAO)	No se registra				13.1.7
	305-7 Óxidos de nitrógeno (NOx), óxidos de azufre (SOx) y otras emisiones significativas al aire	No se registra				13.1.8

Estándar GRI	Contenido	Página	Omisión			Referencia del Suple. sectorial
			Requerimien- tos omitidos	Motivo	Explicación	
Agricultura sostenible y biodiversidad						
GRI 3: Temas materiales 2021	3-3 Gestión del tema material	18, 66, 67				13.3.1 / 13.4.1 / 13.5.1 / 13.6.1
GRI 304: Biodiversidad 2016	304-1 Centros de operaciones en propiedad, arrendados o gestionados ubicados dentro de o junto a áreas protegidas o zonas de gran valor para la biodiversidad fuera de áreas protegidas	66				13.3.2
GRI 13: Conversión de ecosistemas naturales	Porcentaje del volumen de producción proveniente de terrenos pertenecientes a la organización, libres de deforestación o conversión, por producto	No se registra		No procede	No contamos con tambos bajo gestión propia	13.4.2
	Porcentaje de volumen de origen adquirido determinado como libre de deforestación o conversión	66				13.4.3
	Tamaño en hectáreas, la ubicación y el tipo de ecosistemas naturales convertidos en terrenos pertenecientes a la organización	No se registra		No procede	No contamos con tambos bajo gestión propia	13.4.4
	Tamaño en hectáreas, la ubicación y tipo de ecosistemas naturales convertidos por proveedores o en las ubicaciones de abastecimiento	66				13.4.5
Gestión de residuos y economía circular						
GRI 13.13	Derechos sobre la tierra y los recursos	Dada la ubicación de nuestras operaciones y la inexistencia de reclamos por propiedad de tierra, esta temática no es material				
GRI 13.14	Derechos de los pueblos indígenas					



Índice de contenidos SASB (Sustainability Accounting Standards Board)

SASB – Alimentos Procesados 2023

Tema	Parámetro	Código	Respuesta
Gestión de la energía	Total de energía consumida Porcentaje de electricidad de la red Porcentaje de renovables	FB-PF-130a.1	53, 55
Gestión del agua	Total de agua extraída	FB-PF-140a.1	58, 59
	Total de agua consumida, porcentaje de cada una en regiones con un estrés hídrico inicial alto o extremadamente alto		58
	Número de incidentes de no conformidad relacionados con permisos, estándares y reglamentos de cantidad o calidad de agua	FB-PF-140a.2	No se registraron
	Descripción de los riesgos de la gestión del agua y análisis de las estrategias y las prácticas para mitigarlos	FB-PF-140a.3	58, 59
Seguridad alimentaria	Auditoría de la Iniciativa Mundial de Seguridad Alimentaria (GFSI): (1) tasa de no conformidad y (2) tasa de acciones correctivas correspondientes para casos de no conformidad (a) importantes y (b) leves	FB-PF-250a.1	Nota 18
	Porcentaje de ingredientes procedentes de instalaciones de proveedores de nivel 1 certificados por un programa de certificación de seguridad alimentaria reconocido por la Iniciativa Mundial de Seguridad Alimentaria (GFSI)	FB-PF-250a.2	No se registraron
	(1) Número de retiradas emitidas y (2) peso total de los productos retirados	FB-PF-250a.3	No se registraron
	(1) Número de retiradas de productos emitidas y (2) cantidad total de productos alimentarios retirados	FB-PF-250a.4	No se registraron
Salud y nutrición	Ingresos de los productos con un etiquetado o marketing que promueva los atributos de salud y nutrición	FB-PF-260a.1	83, 87, 88
	Análisis del proceso de identificación y gestión de los productos e ingredientes relacionados con las preocupaciones nutricionales y de salud de los consumidores	FB-PF-260a.2	83, 86
Etiquetado y marketing de productos	Porcentaje de anuncios publicitarios (1) realizados para niños y (2) realizados para niños que promueven productos que cumplen con las recomendaciones alimentarias	FB-PF-270a.1	No se han realizado anuncios publicitarios dirigidos a niños

Tema	Parámetro	Código	Respuesta
	Ingresos de los productos etiquetados como (1) que contienen organismos modificados genéticamente (OMG) y (2) que no contienen OMG	FB-PF-270a.2	No se reporta
	Número de incidentes de no conformidad de los códigos reglamentarios o del sector para el etiquetado o el marketing	FB-PF-270a.3	No se registraron
	Importe total de las pérdidas monetarias como resultado de los procedimientos judiciales relacionados con el etiquetado o el marketing	FB-PF-270a.4	No se registraron
Gestión del ciclo de vida de los envases	Peso total de los envases	FB-PF-410a.1	61, 62, 63
	Porcentaje fabricado con materiales reciclados o renovables	FB-PF-410a.1	61, 62, 63
	Estrategias para reducir el efecto ambiental de los embalajes a lo largo de su ciclo de vida	FB-PF-410a.2	61, 62, 63
Impactos ambientales y sociales de la cadena de suministro de ingredientes	Porcentaje de alimentos comprados que están certificados según estándares medioambientales o sociales de terceros	FB-PF-430a.1	No se registraron
	Auditoría de responsabilidad social y ambiental de los proveedores: (1) tasa de no conformidad y (2) tasa de acciones correctivas correspondientes para casos de no conformidad (a) importantes y (b) leves	FB-PF-430a.2	No se registraron
Suministro de ingredientes	Porcentaje de alimentos comprados que están certificados según estándares medioambientales o sociales de terceros	FB-PF-430a.1	47, 84
	Lista de ingredientes alimentarios prioritarios y análisis de los riesgos de abastecimiento debido a consideraciones ambientales y sociales	FB-PF-440a.2	47
Parámetro de la actividad	Peso de los productos vendidos	FB-PF-000.A	392.607.568 Kg.
	Número de instalaciones de producción	FB-PF-000.B	15

SASB - Carnes, Aves y Lácteos 2023

Tema	Parámetro	Código	Respuesta
Emisión de gases de efecto invernadero	Emisiones mundiales brutas de Alcance 1	FB-MP-110a.1	56
	Análisis de la estrategia o plan a largo y corto plazo para gestionar las emisiones de Alcance 1, objetivos de reducción de emisiones y análisis de los resultados en relación con esos objetivos	FB-MP-110a.2	53, 56, 57



Tema	Parámetro	Código	Respuesta
Gestión de la energía	Gestión de la energía consumida	FB-MP-130a.1	27, 28
	Porcentaje de electricidad de la red		
	Porcentaje de renovables		
Gestión del agua	Total de agua extraída	FB-MP-140a.1	30-31, 57
	Total de agua consumida, porcentaje de cada una en regiones con un estrés hídrico inicial alto o extremadamente alto		30-31
	Descripción de los riesgos de la gestión del agua y análisis de las estrategias y las prácticas para mitigarlos	FB-MP-140a.2	30, 31
	Número de incidentes de no conformidad relacionados con permisos, estándares y reglamentos de cantidad o calidad de agua	FB-MP-140a.3	No se registraron
Uso del suelo y efectos ecológicos	Cantidad de abono y desechos de animales generados, porcentaje gestionado según un plan de gestión de nutrientes	FB-MP-160a.1	No existe en nuestro país este requerimiento
	Porcentaje de pastos y tierras de pastoreo gestionados según los criterios de un plan de conservación de Recursos Naturales	FB-MP-160a.2	66, 84
	Producción de proteínas animales a partir de operaciones concentradas de alimentación de animales (CAFO)	FB-MP-160a.3	El sistema de producción ampliamente predominante es pastoril, por lo cual no hay encierros.
Seguridad alimentaria	Auditoría de la Iniciativa Mundial de Seguridad Alimentaria (GFSI): (1) tasa de no conformidad y (2) tasa de acciones correctivas correspondientes para casos de no conformidad (a) importantes y (b) leves	FB-MP-250a.1	Nota 18
	Porcentaje de instalaciones de proveedores certificadas de acuerdo a un programa de certificación de seguridad alimentaria de la Iniciativa Mundial de Seguridad Alimentaria (GFSI)	FB-MP-250a.2	No es un dato que se releve y mantenga actualizado de forma sistemática.
	(1) Número de retiradas emitidas y (2) peso total de los productos retirados	FB-MP-250a.3	No se registraron
	Análisis de los mercados que prohíben la importación de los productos de la entidad	FB-MP-250a.4	No hay prohibiciones en los mercados de interés
Uso de antibióticos en la producción animal	Porcentaje de la producción animal que recibió (1) antibióticos de importancia médica y (2) antibióticos de no importancia médica, por tipo de animal	FB-MP-260a.1	Nota 19
Salud y seguridad de la fuerza laboral	Tasa total de incidentes registrables (TRIR)	FB-MP-320a.1	102
	Tasa de mortalidad		

Tema	Parámetro	Código	Respuesta
	Actividades para evaluar, vigilar y mitigar las afecciones respiratorias agudas y crónicas	FB-MP-320a.2	78, 79
Cuidado y bienestar de los animales	Porcentaje de carne de cerdo producida sin jaulas parideras	FB-MP-410a.1	No aplica
	Porcentaje de ventas de huevos de gallinas sin jaula	FB-MP-410a.2	No aplica
	Porcentaje de producción certificada según un estándar de bienestar animal externa	FB-MP-410a.3	46, 84
Impactos de la cadena de suministro de animales	Porcentaje de ganado de proveedores que aplican criterios del plan de conservación del Servicio de Conservación de Recursos Naturales (NRCS) u otro equivalente	FB-MP-430a.1	No aplica
	Porcentaje de instalaciones de producción de proveedores y contratados que se han verificado que cumplen los estándares de bienestar animal	FB-MP-430a.2	46, 84
Adquisición de piensos y animales	Porcentaje de alimentos para animales procedentes de regiones con un estrés hídrico inicial alto o extremadamente alto.	FB-MP-440a.1	No se han realizado
	Porcentaje de contratos con productores situados en regiones con un estrés hídrico inicial alto o extremadamente alto	FB-MP-440a.2	No se han realizado
	Análisis de la estrategia de gestión de las oportunidades y los riesgos para la obtención de pienso y el suministro de ganado que presenta el cambio climático	FB-MP-440a.3	2-3, 53
Parámetro de la actividad	Número de instalaciones de procesamiento y fabricación	FB-MP-000.A	15
	Producción de proteína animal, por categoría; porcentaje subcontratado	FB-MP-000.B	No contamos con esta información



Notas de los índices de Contenido GRI & SASB

Nota 1 | GRI 2-1

Conaprole- Cooperativa Nacional de Productores de Leche- es una cooperativa creada por la Ley 9.526 del 14/12/1935. No emite participaciones patrimoniales. El artículo Nro. 18 de la Ley 9.526, en su párrafo segundo, determina la cantidad de votos que le corresponde a cada votante en la Cooperativa. Este artículo establece que ningún votante puede tener más de tres votos. Al 31/07/2025 los socios con capacidad de voto son 1.288 y la cantidad máxima de votos posibles es 1.466. Por lo tanto, el socio con mayor capacidad de voto tiene un peso de solo 0.209% (3/1.466) en la elección de las autoridades que se celebra cada 5 años.

Nota 2 | GRI 2-2

En los estados financieros se detalla la participación de Conaprole en otras empresas, donde se tienen inversiones. Esas empresas no están incluidas en este informe.

Nota 3 | GRI 2-13

Nuestros estados financieros del ejercicio comprendido entre agosto 2024 - julio 2025 han sido auditados por la firma KPMG UY. De acuerdo con lo requerido por el Código de Ética para Profesionales de Contabilidad de IESBA, se informa que los honorarios de auditoría para el Grupo Conaprole por el ejercicio anual finalizado el 31 de julio de 2025 ascienden a (valores a julio de 2022) \$ 3.181.500 más IVA, que se ajustaron mediante paramétrica teniendo en cuenta variaciones del tipo de cambio y del índice medio de salarios del sector privado. Adicionalmente, durante el ejercicio KPMG UY ha brindado servicios de reclutamiento de personal por \$ 169.640.

Nota 4 | GRI 2-14

Esta Memoria incluye toda la información requerida por los artículos 184.11 y 184.12 de la Recopilación de Normas de la Comisión Nacional de Valores (RNCV). Todos los contenidos de este documento fueron aprobados por el Directorio en su sesión del 21 de octubre del 2025 y puesto a consideración de la Asamblea de Productores para su aprobación.

Nota 5 | GRI 2-16

Auditoría Interna realiza informes mensuales dirigidos al Gerente General y al Comité de Auditoría y Vigilancia sobre oportunidades de mejora de actividades.

Nota 6 | GRI 2-18

En la Asamblea de los 29 se comenta el desempeño de la organización a los principales socios cooperarios.

Nota 7 | GRI 2-19 | GRI 2-20

La retribución del Directorio se fija de acuerdo a lo establecido por la Ley No 16.002 del 25 de noviembre de 1988 y se ajusta, desde ese entonces, en función de los aumentos generales de salario otorgados al personal de la Cooperativa. Los integrantes de la Comisión Fiscal son el Comité de Auditoría y Vigilancia que no gozan de retribución por estas funciones. La retribución del personal superior es fijada anualmente por la Dirección. Para definir los ajustes de salarios de los colaboradores, Conaprole sigue cabalmente lo acordado en los Consejos de Salarios.

Nota 8 | GRI 2-27

Entendemos que los incumplimientos a de la legislación y normativas son significativos si existe una notificación por parte de la entidad reguladora (Ministerio de ambiente y/o Intendencias departamentales). Los casos donde hubo incumplimientos puntuales con notificación desde Conaprole hacia los entes reguladores, sin solicitudes posteriores de planes de acción por parte de los entes reguladores, no se consideran significativos.

Nota 9 | GRI 201-4

Asistencia financiera recibida de gobiernos: Créditos Fiscales por USD 19.892.361 (vs USD 16.854.848 del período anterior) .

Nota 10 | GRI 205-3

Número total y la naturaleza de los casos de corrupción confirmados: Existe un proceso en curso, pero consideramos inocencia.

Nota 11 | GRI 13.15.5

No existe diferencia en términos de empleo y enfoque en materia de remuneración en función de la nacionalidad y condición migrante de los trabajadores.

Nota 12 | GRI 404-3

La evaluación interna del personal es una herramienta fundamental que nos permite identificar fortalezas, oportunidades de mejora y necesidades específicas de formación. Por ello, se realizan evaluaciones para zafrales, pasantes y contratados, y toda promoción o cambio de sector está sujeta a una evaluación de desempeño por parte de la jefatura y supervisores correspondientes.

Nota 13 | GRI 410

Las empresas contratistas cumplen con los requerimientos de capacitación de los guardias requeridos por la normativa. Asimismo, al 100% del personal que ingresa a trabajar a Conaprole se le hace inducción general sobre las prácticas y políticas de la organización.

**Nota 14 | GRI 415-1 | GRI 13.24.2**

Código de Ética apartado 12.6: “No está permitido realizar contribuciones, a nombre de Conaprole, ya sea en dinero o en especie, a ninguna institución política, excepto aquellas aprobadas por Directorio. Se establece que Conaprole no se encuentra vinculado, ni se vinculará a ningún partido ni institución política”.

Nota 15 | GRI 13.20.1

Contamos con una política y compromisos relativos a la contratación de trabajadores publicada en nuestros medios internos y en el Código de Ética en nuestra página web. Se encuentra en un idioma comprensible y prohíbe la retención de documentos de identidad. Asimismo, el área de Auditoría Interna aborda estos temas.

Nota 16 | GRI 308-1 | GRI 414-1

100% de nuevos productores han pasado por una evaluación y selección de acuerdo con criterios ambientales. Cada solicitud de ingreso es visitada por los técnicos de la Cooperativa, y luego pasan por un proceso de evaluación/aceptación por parte del Directorio.

Nuestros productores cumplen con todos los estándares y requerimientos en materia de empleo y trabajo decente.

Nota 17 | GRI 402-1

Número mínimo de semanas de aviso que se da a colaboradores y sus representantes antes de la aplicación de cambios operacionales significativos que podrían afectarles de forma considerable: Siempre se da aviso con anterioridad. El tiempo del preaviso, depende de la temática.

Nota 18 | SASB FB-PF- 250a.1 | SASB FB-MP- 250a.1

En la auditoria de certificación de la norma FSSC 22.000 v6, de agosto 2024, se evidenciaron:

- CIF: 3 no conformidades menores
- CIR: 3 no conformidades menores
- Rincón del Pino: 3 no conformidades menores
- Mercedes: 3 no conformidades menores
- CIM: 4 no conformidades menores
- Sede Administrativa: sin no conformidades

Para todas las no conformidades se propusieron las acciones correctivas y correcciones necesarias. Los Planes de Acción fueron debidamente aprobados por el ente certificador.

Nota 19 | SASB FB-MP-260a.1

El uso apropiado de antibióticos no se cuantifica. Es solo para tratamientos de importancia médica veterinaria y bajo la supervisión profesional correspondiente.

Grass Fed garantiza una producción libre de antibióticos que alcanza a más del 90% de productores.

Alcances y lineamientos

Esta es la 8ª Memoria Anual de Conaprole / Reporte de Sustentabilidad 2025 y alcanza a todas sus operaciones del ejercicio económico correspondiente al período del 1º de agosto 2024 al 31 de julio de 2025.

Tanto esta Memoria Anual / Reporte de Sustentabilidad como la gestión de sustentabilidad se basan en los siguientes lineamientos:

- Estándares GRI (Global Reporting Initiative).
- Suplemento sectorial GRI 13: Agricultura, Acuicultura y Sectores Pesqueros 2022.
- Estándares SASB- Sustainability Accounting Standards Board -Alimentos Procesados 2023.
- Estándares SASB- Sustainability Accounting Standards Board -Carnes, Aves y Lácteos 2023.
- Objetivos de Desarrollo Sostenible (ODS) y Metas 2030 de Naciones Unidas. Herramienta SDG Compass -Guide 2015 (Pacto Global de Naciones Unidas, GRI, WBCSD).

Ciclo de elaboración de informes: anual

Verificación externa: Los datos financieros fueron verificados externamente, no así los no financieros.

Fecha de publicación: noviembre 2025.

La sustentabilidad forma parte integral de todo nuestro negocio. En la construcción de este Reporte participaron todas las áreas, que con su labor diaria gestionan los temas materiales y nos acompañan en el camino hacia un desarrollo sostenible.

Facilitadores externos

Estrateco | www.estrategico.com.ar

Valoramos toda opinión, sugerencia o consulta que deseen compartir sobre la gestión desarrollada y expuesta en este Reporte.



Nutrición saludable
para el mundo

www.conaprole.com.uy
Sede central: Magallanes 1871
Montevideo - Uruguay

